

# W LÜBECK WOCHENSPIEGEL

WWW.WOCHENSPIEGEL-ONLINE.DE

Sonnabend, 30. Mai 2026 • kostenlos

## Lübeck überarbeitet Busfahrplan

Nach Öffnung der Beckergrube können viele Linien wieder ihre gewohnte Strecke fahren – neuer Plan ab 3. Januar.

**LÜBECK.** Im November soll der Umbau der Beckergrube vollendet sein. Das ergibt ganz neue Möglichkeiten für den Busfahrplan. Die Wahn- und Krähenstraße werden dann wieder ein wenig entlastet – statt bis zu 71 Bussen pro Stunde sind dort dann noch 52 unterwegs. Auch in Travemünde soll es Änderungen geben. Der neue Fahrplan tritt am Sonntag, 3. Januar, in Kraft – etwas später als gewohnt. Das hat die Lübecker Stadtverwaltung jetzt bekannt gegeben.

Das sind die Änderungen im Detail:

► Die Buslinien 3, 10, 11, 21, 30, 31, 34, 40 und 50 fahren zwischen Gustav-Radbruch-Platz und Zob/Hauptbahnhof wieder über Stadttheater und Schlüsselbuden. Die Umleitung über die Falkenstraße und Wahnstraße entfällt.

► Die Buslinie 12 nimmt in beiden Richtungen den Weg über die Untertrave und bindet so auch die westliche Altstadt wieder an den Liniennetz an.

► Die Buslinie 4 kehrt zu ihrem alten Liniennetz zwischen Groß Grönu und Heiweg zurück. Die Linie 41 entfällt. Da die 4 aus Platzgründen nicht aus der Wahnstraße rechts in die Königstraße einbiegen kann, muss sie einen Kringle über Sandstraße und Mühlenstraße fahren. „Für diese Schleife sind im Abbiegebereich von der Mühlen-

straße in die Königstraße Halteverbote zu prüfen“, schreibt die Stadt.

### NEUE DIREKTLINE 44: VOM KAUFHOF ZUR UNIVERSITÄT

► Eine neue Buslinie 44 verbindet das Uniklinikum (UKSH) und den Kaufhof direkt im Halbstundentakt – sie fährt nicht über die Altstadt. Damit löst die Stadt ein Versprechen aus dem Regionalen Nahverkehrsplan ein, der großes Potenzial für diese Verbindung sieht. Langfristig soll dort ein Zehn-Minuten-Takt gefahren werden. Los geht es aber erst einmal mit einem 30-Minuten-Takt montags bis freitags. Die Fahrzeit vom Kaufhof zum UKSH reduziert sich dadurch von 25 auf 14 Minuten. Die Thomas-Mann-Schule bekommt so eine direkte Anbindung nach St. Jürgen. Die Einrichtung einer neuen Haltestelle an der Wallbrechtstraße wird von der Stadt geprüft. Die örtlichen Voraussetzungen sind jedoch schwierig. Deswegen glaubt die Stadt nicht an eine Umsetzung im Jahr 2026. Die 44 soll zudem die Nordtangente sowie das Gewerbegebiet am Niels-Bohring anbinden. Sie ersetzt dort die Linien 15 und 25. Ein Betrieb am Wochenende ist derzeit nicht vorgesehen.

► Ebenfalls neu ist die Linie 14. Bislang hat die Linie 30 den Abschnitt zwischen Zob/Haupt-



Ein Bus von Stadtwerke Lübeck mobil hält am Zob an. Der nächste Fahrplanwechsel ist für den 3. Januar 2027 geplant. Fotos: Lutz Roeßler

bahnhof und Stephensonstraße bedient. Wegen des hohen Verkehrsaufkommens am Berliner Platz war es jedoch immer wieder zu Verspätungen gekommen. Die Linie 30 fährt künftig nur noch zwischen Zob/Hauptbahnhof und Travemünde. Die Teilstrecke zur Stephensonstraße wird künftig von der 14 bedient. „Verspätungen aus der Befahrung des Berliner Platzes übertragen sich so nicht mehr in Richtung Travemünde“, schreibt die Stadt in einem Bericht an den Bauausschuss.

### LINE 50: ÄNDERUNGEN IN TRAVEMÜNDE

► Die Buslinie 50 wird von der bisherigen Endhaltestelle Skandinavienkai Terminal über Iwendorf bis nach Travemünde verlängert. Sie bindet dabei jeweils im 60-Minuten-Takt das Pommernzentrum und die Praxisklinik am Dreilingsberg sowie die Travemünder Altstadt und den Strandbahnhof an. Die Travemünder Ortsbuslinien 35 und 38 erhalten neue Liniennetze.

► Die 15 fährt künftig vom Gustav-Radbruch-Platz über Falkenstraße zur Sudetenstraße. Aber: Montags bis freitags soll jede zweite Fahrt verlängert werden. Diese würden dann im 60-Minuten-Takt nicht am Gustav-Radbruch-Platz enden, sondern zusätzlich durch die Innenstadt zum Zob fahren. Das müsste die Politik allerdings absegnen.

► Am Wochenende fahren die Linien 31 (sonnabends) sowie die 2 und 12 (sonntags) auf den Kernabschnitten künftig im 30-Minuten-Takt.

Die Verlängerung der Linie 15 sowie die Änderungen in Travemünde mussten von den Politikern absegnen werden, was der Bauausschuss einstimmig tat.

### VERDRÄNGT WEIHNACHTSMARKT DEN BUSVERKEHR?

Normalerweise treten neue Fahrpläne schon im Dezember in Kraft. Wegen des Sicherheitskonzepts für den Weihnachtsmarkt dürfen Busse allerdings dann noch nicht durch Koberg,

Breite Straße und Beckergrube fahren. Deswegen gilt der neue Fahrplan erst ab Anfang Januar. Und was ist mit dem Busverkehr während der Weihnachtsmärkte in den Folgejahren? Muss er dann umgeleitet werden? „Das Sicherheitskonzept ist noch in Arbeit“, sagte Bausenatorin Joanna Hagen (parteilos) im Bauausschuss. „Restriktionen sind möglich.“ Auch die Situation in der Mühlenstraße war Teil der Debatte. Nach der Sperrung der Mühltorbrücke verkehrt in diesem Bereich nur noch die Linie 7. „Dort sind viele wirtschaftlich beeinträchtigt“, sagte Olivia Kempke vom Lübeck Management. Sie wünschte sich einen Austausch, wie die Situation verbessert werden kann. Für die Linie 7 ist der Umweg nur gering“, sagte Stadtplaner Christian Stolte. Alle anderen Linien hätten deutlich längere Fahrzeiten, wenn sie durch die Mühlenstraße fahren würden. Ulrich Plusckell (SPD) schlug vor, die Linie 15 durch die Mühlenstraße zu leiten. Senatorin Joanna Hagen sagte zu, diesen Vorschlag zu prüfen. HVS



Die Zahl der Busse in der Wahnstraße soll ab Januar sinken.

## Umbau der Beckergrube wird teurer

Kosten steigen um 960.000 Euro – Aufwendige archäologische Arbeiten – Fertigstellung für November geplant.

**LÜBECK.** Archäologische Grabungen verteuern die Baumaßnahme in der Beckergrube erheblich. Die Bauverwaltung hat einen Mehraufwand von 960.000 Euro bei der Politik angemeldet. Der Bauausschuss hat zugestimmt – mangels Alternativen, wie Baupolitiker auf Anfrage der Lübecker Nachrichten mitteilen.

2024 hatten die Politikerinnen und Politiker die Umgestaltung der Beckergrube im oberen Abschnitt zwischen Breiter Straße und Fünfhausen für 6,9 Millionen Euro freigegeben. 3,5 Millionen Euro gibt der Bund dazu. „Die Kostensteigerung erklärt sich durch stark gestiegene Kosten für die Archäologie“, heißt es in einer nicht-öffentlichen Vorlage für die Baupolitiker, die den LN vorliegt. Den Löwenanteil der 960.000 Euro Mehrkosten verbuchen die

archäologischen Untersuchungen, die 600.000 Euro mehr kosten als kalkuliert. Diese erheblichen Zusatzleistungen seien nicht vorhersehbar gewesen, erklärt die Bauverwaltung. Weitere Zusatzkosten seien durch den Kampfmittelräumdienst und für die Projektsteuerung entstanden. „Archäologische Untersuchungen bei Baumaßnahmen in der Altstadt sind zwingend“, erklärt Ulrich Brock (CDU), Vorsitzender des Bauausschusses der Bürgerschaft, auf LN-Anfrage. „Wir wollen die Neugestaltung der Beckergrube, also müssen wir diese Kosten hinnehmen.“ Grundsätzlich müsse Lübeck über Regelungen nachdenken, mit denen ein Ausufer der Kosten von archäologischen Untersuchungen begrenzt wird, sagt Ulrich Brock.

Auch Stephan Wisotzki (Grüne) sieht keinen Grund für Vorwürfe an die Verwaltung: „Was im Baugrund vorhanden ist, ist schwer vorherzusagen.“ Belastbare Kostenschätzungen würden die Arbeit der Politik allerdings erleichtern. Beim Tiefbau in Lübeck würden immer wieder archäologische Funde entdeckt, sagt Dan Teschner (FDP). „Wir haben keine Alternative zur Freigabe der Gelder, auch wenn mich die Höhe der Mehrkosten überrascht.“

Bei den Grabungen wurden die historischen Überreste neuzzeitlich-mittelalterlicher Häuser und Straßenhorizonte, die während des Zweiten Weltkriegs oberirdisch zerstört wurden, freigelegt. Außerdem wurde ein Pesttaler aus dem frühen 16. Jahrhundert entdeckt. Immerhin: „Die reinen Baukosten entwickeln sich plan-



Die Stadtverwaltung lädt immer wieder einmal, wie hier Mitte Mai, zu Baustellenbesichtigungen in der Beckergrube ein. Die Baumaßnahme wird deutlich teurer als kalkuliert. Foto: Lutz Roeßler

gemäß“, heißt es in der Vorlage für die Politik, „hier sind derzeit keine Kostensteigerungen zu erwarten.“ Die Bauverwaltung

geht weiterhin davon aus, dass die obere Beckergrube im November 2026 fertiggestellt ist. DOR

**O. C. KATRE-SCHMUCK**  
Gold-, Silber-Reparaturen  
Wir kaufen: Gold, Silber, Platin, Zahngold, Bernstein, Luxusuhren  
MÜHLENSTR. 19 · LÜBECK ☎ 0451/9 89 89 29

**KÜCHE?**  
Seit über 50 Jahren vertraut man Schöppich – aus gutem Grund!  
individuell & familiär  
Küchen/Tirelif ... hat Ihre Küche!  
**Schöppich** seit 1973  
Bad Schwartau - www.schoepich.de

**Gold & Silber**  
Wir zahlen hohe Preise für Besteck und Schmuck, Brillanten und Uhren, Münzen, Zahngold und Bernstein  
**ANTIK & KUNST**  
Breite Str. 4 neben der Schiffersgesellschaft  
direkt am Koberg  
☎ 7 25 56 · Gutachten  
Mo. geschlossen  
Di - Fr. 10-16 Uhr  
Samstag 11-16 Uhr  
Suche alte Orden und Bilder  
www.goldankauf-dose.de

**AUTO ADAM kauft**  
fast jeden Pkw & Lkw  
auch defekt, Unfall-/Totalschaden  
Sofort Bargeld, prompte Abmeldung u. Abholung  
24-Std.-Tel.-Service, auch sonntags  
Rufen Sie an, 04 51 / 57010  
HL, Roggenhorster Straße 13  
www.AUTO-ADAM.de

**Bestattungsinstitut Friedrich-W. Zunft**  
Friedhofsallee 1a, 23554 Lübeck  
Wir sind täglich 24 Stunden für Sie erreichbar.  
Tel. 04 51 / 49 12 32  
Erd- u. Feuerbestattungen auf allen Friedhöfen  
Waldbestattungen  
Seebestattungen  
Bestattungsvorsorge und Beratung kostenlos

**HOCHBERG FLOHMARKT**  
familia Reinfeld überdeckt möglich 31.05.  
REWE Lübeck überdeckt möglich 07.06.  
familia Schwartauer Landstraße 14.06.  
familia Trittau überdeckt möglich 14.06.  
familia Wesloer Landstraße Lübeck 21.06.  
familia Bargtheide überdeckt möglich 21.06.  
Tel.: 04102 / 3 19 39  
www.hochberg.tv

Hilfe, die ankommt.  
Jetzt spenden!  
drk.de/spenden

**Pflege24Nord**  
24-Stunden-Betreuung in Ihrem eigenen Zuhause!  
Individuelle Betreuung durch polnisches Personal  
Die bezahlbare Alternative zum Pflegeheim!  
Tel. 0 41 55/4 93 99 66  
www.pflege24nord.de

**Goldankauf**  
REWE Center Buntekuh, Ziegelstr. 232  
Tel. 0170 3411829  
Täglich 10.00 - 18.00 Uhr, Sa. bis 14.00 Uhr  
www.beckergoldankauf.de

**Flohmarkt**  
Bad Schwartau  
7. Juni  
☎ 045 03/89 83 77  
www.blue-ocean-event.de

**wochen Spiegel**  
**ACHTUNG**  
Ab sofort veränderter Anzeigenschluss für alle Wochenspiegel-Ausgaben  
Anzeigenschluss für alle Rubriken ist jeweils bereits am Montag vor Erscheinen, 14 Uhr

**TIERISCHE RABATT-AKTION**  
**20%** auf zwei Artikel  
Gültig vom 30.05. bis 13.06.2026  
Ein Artikel entspricht einer Verkaufseinheit (z.B. einer Dose). Ausgenommen sind Sonderangebote, bereits reduzierte Ware, Geschenkkarten, Tiere, Aquarienkombinationen, Bücher und Zeitschriften. Nur auf vorrätige Ware. Nur ein Coupon je Einkauf und Person. Nicht kombinierbar mit dem FUTTERKARTEN-Rabatt sowie anderen Gutscheinen und Aktionen. Gültig nur in Deutschland bei Vorlage dieses Coupons bis 13.6.2026 in den DAS FUTTERHAUS-Märkten Lübeck

DAS FUTTERHAUS Schwartauer Landstr. 6a  
DAS FUTTERHAUS Lübeck, Ratzelburger Allee 127  
DAS FUTTERHAUS Lübeck, Geniner Straße 133

**SUITNER TraveAntik**  
Jetzt in der Mühlenbrücke 1  
Innenstadt Mühlenbrücke 1 Mo-Fr 9.30 - 17.30 Uhr  
Travemünde Rose 12 - Mo+Di & Do+Fr 10-12:30 Uhr  
**ANKAUF Gold & Silber**  
LIVE Kurse! Schmuck, Diamanten, Zahngold...  
Luxusuhren von Rolex, Patek Philippe, Audemars Piguet, Omega, IWC...  
Orden, Militaria, Münzen, Medaillen, Postkarten, Briefmarken uvm.  
Auch VERKAUF von Goldbarren, Münzen & Silberbarren bei uns!

**Hanse Art AUKTIONSHAUS**  
Jetzt einliefern!  
Wir beraten Sie gerne, im Auktionshaus oder bei einem Hausbesuch.  
Mengstr. 14 - in Lübeck  
Öffnungszeiten nach Terminvereinbarung.  
0451 / 707 57 800 info@auktionshaus-hanseart.de

## Hier ist was los!

**LÜBECK.** Jede Menge los ist im Gemeinschaftshaus des Kleinsiedler-Vereins Brandenbaum, Dreifelderweg 5a. Jeden Montag probt dort der Frauenchor ab 19.30 Uhr und kann gern noch ein paar zusätzliche Stimmen brauchen. Mittwochs treffen sich dort ab 19 Uhr einige Mitglieder zwischen 30 und 80 Jahren zum Tischtennis. Auch diese Gruppe freut sich über neue Mitspieler. Sportliche Damen können

außerdem gern montags ab 18 Uhr bei der Frauengymnastik Ü50 teilnehmen. Für September ist die neue Monatsrunde „Treff & Teller“ geplant. Jeden ersten Dienstag im Monat treffen sich dann Interessierte zu einem offenen Austausch bei einem Snack. Wer sich über den Kleinsiedler-Verein informieren möchte, hat dazu am morgigen Sonntag, 31. Mai, zwischen 15 und 17 Uhr beim Tag der offenen Tür die Gelegenheit.

## Thomas Mann-Preis 2026

**LÜBECK.** Der israelische Schriftsteller David Grossman ist der Preisträger des diesjährigen Thomas Mann-Preises, den die Hansestadt Lübeck gemeinsam mit der Bayerischen Akademie der Schönen Künste verleiht. Der 1954 geborene David Grossman zählt zu den bedeutendsten literarischen Stimmen der Gegenwart. Sein erzählerisches Werk stellt sich der streitbaren Geschichte und Gegenwart Israels. Romane wie „Eine Frau flieht vor einer Nachricht“ (2009), „Kommt ein Pferd in die Bar“ (2016) oder „Was Nina wusste“ (2020) zeich-

nen eindrucksvoll nach, welche inneren und äußeren Verletzungen die Kriege und die alltägliche Bedrohung bei den Menschen hinterlassen. In seinen Essays hat sich David Grossman immer wieder mit großer Entschlossenheit für eine politische Aussöhnung im Nahen Osten eingesetzt. Den Thomas Mann-Preis erhält er für sein erzählerisches und essayistisches Werk, das in Zeiten politischer Weltunordnung Räume für Verständigung und Versöhnung öffnet. Die Preisverleihung findet am 25. September im Theater Lübeck statt.

## Jetzt zum Job-Talk anmelden

**LÜBECK.** Um Allein-Erziehenden bei der Suche nach einer geeigneten Arbeitsstelle bessere Chancen einzuräumen, bieten die Agentur für Arbeit Lübeck, das Jobcenter Lübeck und das Frauennetzwerk zur Arbeitssituation am Dienstag, 9. Juni, einen Job-Talk im Heiligen-Geist-Hospital, Koberg 11, an. In ruhiger Umgebung und lockerer Atmosphäre haben Interessierte die Gelegenheit, sich im Rahmen

15-minütiger Gespräche exklusiv und auf Augenhöhe bei Personalrinnen und Personalern von familienfreundlichen Betrieben vorzustellen. Anmeldung bis zum 8. Juni unter [https://gsto.de/MARZIPAN\\_JOB\\_TALK\\_2026](https://gsto.de/MARZIPAN_JOB_TALK_2026). Einfach Wunschunternehmen aussuchen und dort direkt anmelden. Mehr Informationen gibt auf der Homepage unter [www.arbeitsagentur.de/luebeck](http://www.arbeitsagentur.de/luebeck)

## Neues Außengelände

**LÜBECK.** Endlich wieder unbeschwert draußen spielen und nach Herzenslust toben: Das können die Kinder der Ev.-Luth. Kindertagesstätte Bughagen II, Briggstraße 12, nach der Erneuerung des Außengeländes. Ermöglicht haben das viele Freunde und Partner. Fünf Stiftungen haben die Maßnahmen gefördert, auch Eltern haben tatkräftig mit angepackt und ihre Wochenenden geopfert. Jetzt gibt es vielfältige Spielan-

gebote für alle Kinder zwischen einem und sechs Jahren, z. B. eine Kletterhöhle und einen Spielhügel, ein Bodentrampolin sowie vielseitige Kletter- und Balancierkombinationen. Einige alte Elemente sind weiterverwendet worden und ebenso wie der vorhandene Naschgarten und die Obstbäume in das neue Konzept integriert worden. Am 5. Juni wird das Außengelände offiziell mit geladenen Gästen eingeweiht.

## Flohmarkt im Quartier

**LÜBECK.** Am morgigen Sonntag, 31. Mai, findet von 10 bis 14 Uhr der beliebte Quartiersflohmarkt auf dem Broilingplatz statt. An über 60 Ständen bieten ausschließlich Privatpersonen Trödel, Kleidung, Kinder-

spielzeug, Haushaltsartikel und Außergewöhnliches an. Am Quartiershäuschen werden Würstchen, Kaffee und leckere selbstgebackene Kuchen angeboten. Die Veranstaltenden freuen sich auf viele Gäste.

# „Ein richtig cooles Gefühl“: Surfer bauen ihr Brett selbst

Rodolphe Bonnin bietet in Lübeck erstmals einen Workshop zum Bau von Surf- und SUP-Boards an – Drei Wassersportler erfüllen sich ihren Traum.

**LÜBECK.** Ein Surfbrett aus Holz – das ist der große Traum von Rodolphe Bonnin. Aber nicht gekauft. Sondern selbst gebaut. Für den Bootsbauer kein Problem. Vor vier Jahren fing er an zu zeichnen. Dann stellte er nach und nach die einzelnen Teile in seiner Werkstatt her – und fügte alles zusammen. Sein eigenes Surfbrett war fertig. Was sich so einfach anhört, braucht eine Menge Wissen und Feingefühl. „Da steckt viel Technologie dahinter“, sagt der 53-Jährige.

Mit seinem selbst gebauten Board fuhr er an die Ostsee und surfte los: „Ein richtig cooles Gefühl, zu wissen, dass ich es selbst gebaut habe“, schildert er. „Und dann surfte ich damit auch noch viel besser als mit allen anderen Boards, die ich vorher hatte.“ Das sollte etwas heißen. Denn geboren an der französischen Atlantikküste, aufgewachsen auf Tahiti und am Golf von Mexiko, hat der Wahl-Lübecker das Surfer-Gen in sich.

### KUNDEN HATTEN GROBES INTERESSE AM SELBERBAUEN

Bei einem Board blieb es nicht. Bonnin baute ein weiteres für

einen Freund. Dann kamen die ersten Anfragen, ob man auch eines bei ihm kaufen könne. Auch kein Problem, Bonnin baute weiter. Und immer wieder der Wunsch der Kaufinteressenten, selbst ein Surfbrett oder ein Stand-up-Paddleboard (SUP) bauen zu wollen. „Warum eigentlich nicht?“, dachte sich Bonnin. Seit diesem Jahr bietet er nun Workshops zum Selberbauen von Surf- und SUP-Boards in Lübeck an.

Beim allerersten Workshop mit dabei: Lutz Reimann (66), Astrid Leu (52) und Clemens Knaack (61). Sie alle haben den gleichen Traum, den sie sich jetzt verwirklichen: „Ich surfe seit 45 Jahren und wollte mir schon immer ein eigenes SUP aus Holz bauen“, sagt Reimann, der als gelernter Tischler handwerkliches Know-how mitbringt und sich unheimlich freut, dass in Lübeck so ein Workshop angeboten wird.

### BOARD KOMMT AN DIE WAND IN DER WOHNUNG

„Ich habe durch Zufall von dem Workshop erfahren und mich sofort angemeldet“, sagt Astrid Leu. „Ich möchte schon seit



So kann ein selbst gebautes SUP-Board aussehen: Rodolphe Bonnin (l.) mit seinen ersten Workshop-Teilnehmern Astrid Leu, Clemens Knaack und Lutz Reimann.

Langem ein Holz-SUP, weil es viel stabiler, nachhaltiger und umweltfreundlicher ist. Und dass ich es jetzt auch noch selbst bauen kann, finde ich genial.“ Sie ist ebenfalls gelernte Tischlerin, aber seit mehr als 20 Jahren als Kommunikationsdesignerin tätig. Sie weiß auch schon ganz genau, wo sie ihr SUP-Board lagern wird: „Auf keinen Fall im Keller. Ich werde es mir an die Wand in meine Wohnung hängen. Das wird toll aussehen.“

Clemens Knaack ist Modedesigner und hat während seines Studiums in Frankreich das Surfen kennen- und lieben gelernt: „Ich mag den Wassersport, besonders als Ausgleich zu meinem Job“, erzählt er. „Dass ich mir nun mein eigenes Board bauen kann, hat für mich einen ganz besonderen Reiz.“ Auch er träumt davon, dass es irgendwann neben seiner Haustür steht und dort dann bestaunt wird. „Mir fehlt allerdings noch das Haus dazu“, sagt Knaack schmunzelnd.

### WORKSHOP SCHWEIßT DIE TEILNEHMER ZUSAMMEN

Der Workshop umfasst drei Ta-

ge mit straffem Programm. Alle Einzelteile stehen und liegen in Bonnins Werkstatt in der Breiten Straße bereit. Vorne im Laden gibt es die bereits gebauten Boards und SUPs zu sehen. Das hilft auch bei der Entscheidung, welches Board mit welchem Design man gerne bauen möchte. Bonnin unterstützt und gibt Tipps: „Fehler können passieren. Und in den meisten Fällen können wir sie wieder korrigieren.“

Wie ein Skelett sehen die Boards am Ende des ersten Tages aus. Am nächsten Tag wird gehobelt und alles in Form gebracht. Schließlich kommen dann Unter- und Oberteil zusammen. „Da muss es dann schnell gehen, damit der Leim nicht hart wird“, erklärt Bonnin. Am dritten Tag bilanziert er: „Teamwork wurde großgeschrieben. Das schweiß zusammen.“

Fertig sind die Boards noch nicht. Zu guter Letzt müssen sie laminiert werden, damit das Holz dauerhaft gegen Feuchtigkeit geschützt ist. Vier Anstriche braucht es. Das kann man allein zu Hause machen oder an vier Abenden bei Rodolphe Bonnin in der Werkstatt. Die drei Teil-

nehmer wollen auch das gemeinsam machen und träumen schon von ihrer ersten gemeinsamen Ausfahrt: Beim Seven Tower SUP Race in Lübeck am 18. Juli wollen sie sich treffen.

### BRETTER MARKE EIGENBAU SIND WETTBEWERBSFÄHIG

Das Event findet in diesem Jahr zum zweiten Mal statt. Es gibt ein Long-Distance-Race (9 Kilometer) für Spitzensportler, die mit ihren SUPs zweimal um die Altstadt auf Zeit paddeln, und ein Fun Explore Race für Einsteiger aller Altersklassen (4,5 Kilometer). Bonnin hat 2025 beim Fun Explore Race mit seinem eigenen Board mitgemacht und die Messlatte sehr hoch gelegt. Er belegte den zweiten Platz. „Wir können uns also sehen lassen mit unseren Boards Marke Eigenbau“, sagt der 53-Jährige.

Der nächste Workshop vom 4. bis 6. September ist bereits in Planung. Anmeldungen sind über die Homepage [woodysurfboards.de](http://woodysurfboards.de) oder direkt im Shop möglich, noch sind Plätze frei. Die Kosten liegen je nach Länge der Boards bei etwa 800 bis 2000 Euro – Spaß am Selbermachen inklusive. **KHE**



Konzentriert bei der Sache: Astrid Leu bearbeitet ihr Board, das am Ende des ersten Tages wie ein Skelett aussieht.

Fotos: Katharina Hertzberg

# Endlich draußen baden

Das Freibad Schlutup und das Freibad Moising starten heute in die Sommersaison.

**LÜBECK.** Pünktlich zum Start in die warme Jahreszeit beginnt am heutigen Sonnabend, 30. Mai, die Freibadsaison der Lübecker Schwimmbäder. Sowohl das Freibad Schlutup als auch das Freibad Moising öffnen an diesem Tag erstmals in der Saison ihre Tore. Die Öffnungszeiten am Eröffnungstag sind von 11 bis 19 Uhr.

Besucherinnen und Besucher dürfen sich besonders im **Freibad Schlutup** auf ein buntes Eröffnungsprogramm freuen. Angeboten wird Aquafitness unter freiem Himmel, zudem gibt es am Kiosk Kaffee und frischen Kuchen. Für Kinder sorgt eine Hüpfburg auf dem Gelände für zusätzlichen Spaß. Im Wasser wartet das große Wasserspielgerät „Die Krake“, außerdem kann mit dem beliebten Walk-on-Water-Ball über das Wasser gelaufen werden.

Die Freibäder bieten beste Voraussetzungen für sommerliche Freizeitsunden. Mit den beheizten Wasserflächen und großzügigen Liegewiesen gibt es ein familienfreundliches Angebot zum Entspannen, Spielen und Schwimmen im Freien.

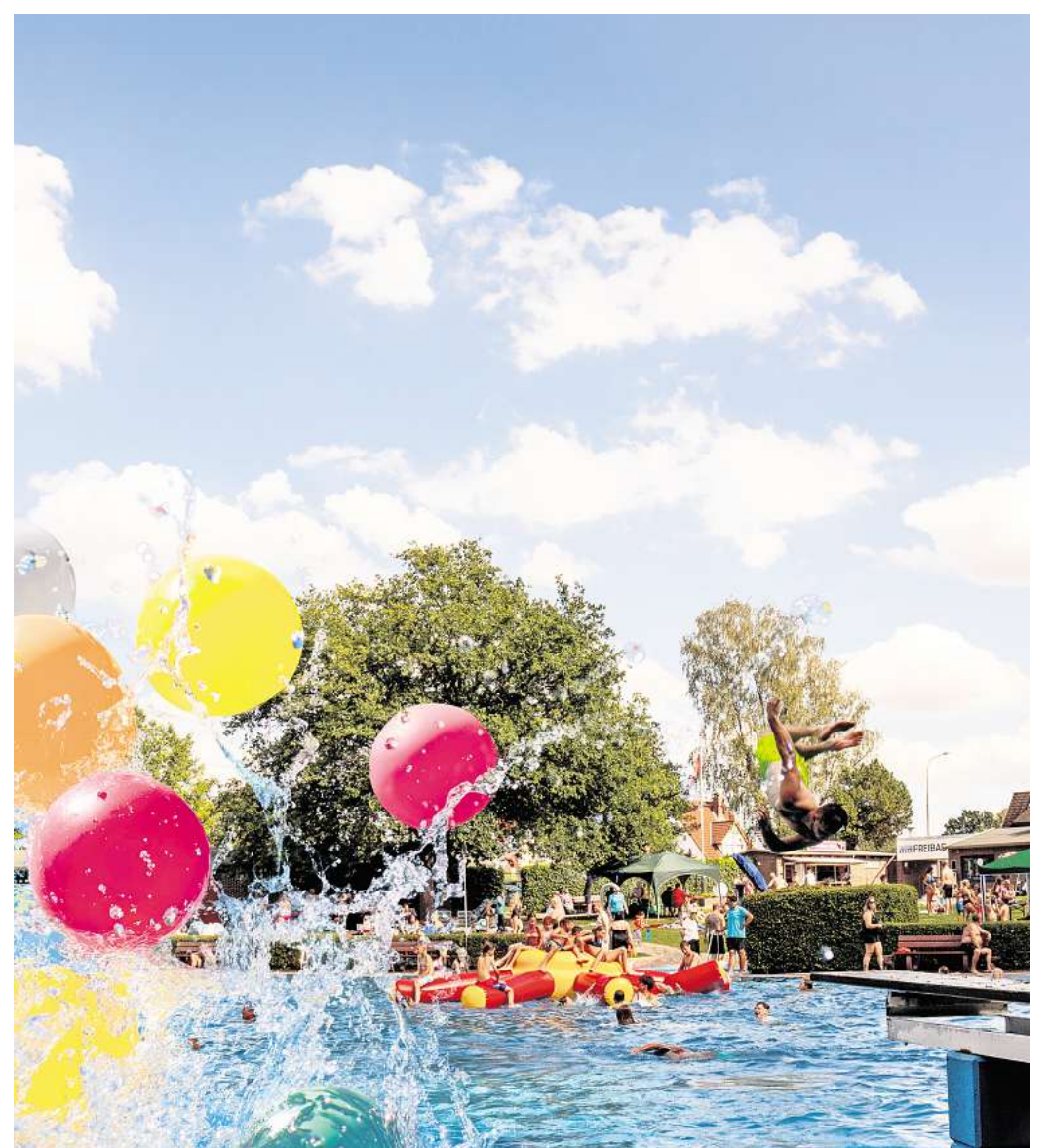
### NEUHEITEN IN DIESEM JAHR

Mit der Tarifanpassung im März dieses Jahres wurden neue Sparmöglichkeiten für Familien und Kinder geschaffen. So können zum Beispiel Familien, bestehend aus ein bis zwei Erwachsenen und ein bis vier Kindern, mit dem vergünstigten Familientarif die Freibäder besuchen. Für die Sommerferien in Schleswig-

Holstein gibt es sogar noch ein besonderes Highlight: Mit dem Sommerferienticket können Kinder, die zwischen drei und 17 Jahre alt sind, für 25 Euro die gesamten Sommerferien schwimmen kommen. Bei Schlechtwetter kann sogar auf die Hallenbäder ausgewichen werden.

Neben den vielen Öffnungstagen gibt es auch in dieser Saison wieder besondere Veranstaltungen, die unbedingt im Kalender vermerkt werden sollten. Das Freibad Schlutup feiert am Sonnabend, 25. Juli, das Sommerfest für die ganze Familie. Zum Saisonabschluss am Sonntag, 13. September, gibt es in beiden Freibädern wieder das traditionelle Hundebaden.

☐ **Öffnungszeiten Vorsaison & Nachsaison (30. Mai bis 3. Juli sowie 17. August bis 12. September)**  
**Freibad Schlutup:**  
 Montag bis Freitag: 13 bis 19 Uhr  
 Sonnabend und Sonntag: 11 bis 19 Uhr  
**Freibad Moising:**  
 Montag, Mittwoch und Freitag: 13 bis 19 Uhr  
 Dienstag und Donnerstag: nicht geöffnet  
 Sonnabend und Sonntag: 11 bis 19 Uhr  
**Hauptsaison in den Sommerferien (4. Juli bis 16. August)**  
**Freibad Schlutup:**  
 Täglich von 11 bis 19 Uhr  
**Freibad Moising:**  
 Montag: nicht geöffnet  
 Dienstag bis Sonntag: 11 bis 19 Uhr



Verschiedene Spielgeräte im Wasser und auch an Land sorgen am Eröffnungstag im Freibad Schlutup für noch mehr Spaß. Foto: LSB Lübeck

**Gardinen SCHLICHTING** Unsere Frühlingsangebote

**30%** auf den Nählohn Ihrer neuen Dekoration

- nicht in bar auszahlbar oder mit anderen Aktionen kombinierbar
- kostenloses Aufmaß
- Angebot gilt bis 31.06.2026
- Rabatt nur für Neubestellungen

**Rabatt nur gegen Vorlage dieser Anzeige bei der Bestellung**

**Die schönsten Gardinenstoffe**

**30%** auf maßgefertigte Plissees, ausgewählte Kollektion

- nicht in bar auszahlbar oder mit anderen Aktionen kombinierbar
- kostenloses Aufmaß
- Angebot gilt bis 31.06.2026
- Rabatt nur für Neubestellungen

Schwartauer Allee 13a-15 · 23554 Lübeck  
 5 Parkplätze vor den Schaufenstern · Haltestelle Wickedestr. Linie 1 + 10  
 Montag - Freitag 10.00 - 18.00 Uhr · Sonnabend 10.00 - 13.00 Uhr  
 Tel. 0451-43115 · [www.gardinen-schlichting.de](http://www.gardinen-schlichting.de)

**Schlager Erlebnis** Das Erlebnis, das Schlager lebendig macht

**11.09.2026 FREILICHTBÜHNE LÜBECK** ab 19:00 Uhr

Vorverkauf: Lübeck und Travemünde Marketing GmbH, Holstentorplatz 1, 23552 Lübeck  
 Tel: 0451-8899700  
 Lübeck-Ticket, Tel: 0451-61 95 666 sowie online: <https://shop.luebeck-ticket.de>

Norman Langen, Kerstin Ott, Julian David, Anna-Maria Zivkov

# Kita und Kirche auf Marli verlieren Parkplätze

Schlutuper Straße wurde für die Erschließung des Lauerhofer Felds saniert und umgebaut.

**LÜBECK.** Mit dem „Lauerhofer Feld“ wächst auf Marli ein lübsches Vorzeigeprojekt. Denn das Neubaugebiet in der Schlutuper Straße wird das erste Klima-Baugebiet der Hansestadt. Doch die Baumaßnahme findet im Quartier nicht nur Freunde: Weil die Schlutuper Straße im Zuge des Neubaus großflächig saniert und umgestaltet wurde, verloren die benachbarte Philippus-Kirche und die angeschlossene Kita Parkmöglichkeiten.

Dort, wo künftig Doppelhäuser, Reihenhäuser und Wohnblocks stehen sollen, gab es bis vor Kurzem nur Acker. Die Stadtverwaltung musste deshalb zunächst einmal Versorgungsleitungen legen lassen. Im gleichen Zuge wurde die Schlutuper Straße an die neuen Gegebenheiten angepasst und saniert. Am geplanten Neubaugebiet entstanden neue Bushaltestellen und eine Verkehrsinsel, die es vorher nicht gegeben hatte. Zudem erhielt die viel befahrene Straße einen neuen Belag.

## BIS ZU 20 AUTOS KONNTEN VOR DER KIRCHE PARKEN

Des einen Freud, des anderen Leid: Vor der benachbarten Philippus-Kirche verschwanden während der Neugestaltung Parkplätze. „An der Kirche befand sich eine Sandfläche, die als Parkraum genutzt wurde“, sagt Hagen Sommerfeldt vom Kirchengemeinderat. 15 bis 20 Wa-

gen hätten dort schätzungsweise stehen können. Nun gibt es diese Fläche nicht mehr. Der dortige Grünstreifen ist im Auftrag der Stadtverwaltung mit Granitsteinen verschlossen worden. Die Botschaft ist eindeutig: Parken nicht erwünscht.

## KITA-ELTERN FINDEN MORGENS KEINE PARKPLÄTZE

Über diese neue Situation sei man in St. Philippus sehr überrascht gewesen, sagt Sommerfeldt. „Für uns ist dadurch eine sehr schwierige Situation entstanden. Gerade ältere Gemeindeglieder, die nicht mehr gut zu Fuß sind, müssen nun längere Wege in Kauf nehmen, wenn sie in die Kirche wollen.“ An der Schlutuper Straße nahe der Kirche gibt es einige wenige Parkbuchten. Für Anwohnerinnen und Anwohner sowie Gäste stehen rund 100 Meter weiter Parkplätze zur Verfügung.

„Die sind aber meistens voll“, sagt Marc Burow. Dieses Problem hat der zweifache Vater – seine Kinder sind zwei und fünf Jahre alt – nahezu jeden Morgen. Von der Edelsteinsiedlung bringt Burow seine Kleinen in die Kita St. Philippus. Die Einrichtung grenzt direkt an die Kirche. Manchmal parke er auf dem Gelände der Tankstelle gegenüber der Kirche, manchmal müsse er sich irgendwo eine Lücke suchen, um die Kinder abzusetzen. Das sei schwierig, denn auch ein Wendehammer, den es früher nahe der Kirche gab, ist nach der Straßensanierung verschwunden. „Die

**Hagen Sommerfeldt (re.) und Arne Kutsche vom Kirchengemeinderat Marli-Brandenbaum ärgern sich über die Vorgehensweise der Lübecker Stadtverwaltung.**

Foto: Kirchenkreis Lübeck-Lauenburg



Die Granitsteine vor der Philippus-Kirche an der Schlutuper Straße sollen nach Angaben der Stadt die Alleebäume schützen.

Foto: Oliver Pries

Schlutuper Straße ist in dem Bereich morgens total vollgeparkt.“ Die Kita kennt das Problem. „Wir bedauern die Situation“, sagt Dörte Eitel, Geschäftsführerin des Kitawerks. „Leider haben wir keine Handlungsmöglichkeit, die Situation zu ändern.“ Auch die Kirchengemeinde sieht kaum eine Handlungsmöglichkeit. „Wir versuchen, Parkplätze auf dem Kirchengelände zu schaffen“, erklärt Hagen Sommerfeldt. Für ältere Gemeindeglieder habe die Kirche nun sogar auf eigene Kosten einen Bringdienst organisiert.

## GRANITSTEINEN SOLLEN BÄUME SCHÜTZEN

Auf Nachfrage der Lübecker

Nachrichten erklärt die Stadtverwaltung: „Im Verlauf der Bauleitplanung hatten alle Bürger die Möglichkeit, sich zu den Planungen zu äußern.“ Die Steine seien gesetzt worden, um die Alleebäume zu schützen, erklärt Stadtsprecherin Nicole Dorel. Es gebe aber fußläufig erreichbare Parkmöglichkeiten in der Schlutuper Straße.

Hagen Sommerfeldt hätte sich gewünscht, dass die Stadt die Kirchengemeinde vorab über den Wegfall der Parkmöglichkeiten informiert hätte. „Ich finde es schade, wie hier miteinander umgegangen wird“, sagt der Kirchengemeinderat. Marc Burow schließt sich der Kritik an: „Die Art und Weise der Stadt, mit Menschen umzugehen, ist eine Frechheit.“

## WIR SIND NACHHALTIG

Bei der Herstellung von Zeitungsdruckpapieren wird nahezu 100% Altpapier eingesetzt.



Quelle: BDZV

WOCHENSPIEGEL

## Theater, Theater!

**LÜBECK.** Es ist einiges los im Theater Lübeck: Im Juni feiert die Oper „Tosca“ von Giacomo Puccini Premiere im Großen Haus des Theaters Lübeck (13. Juni). Im Studio wird das Schauspiel von Sina Ahlers „Milch & Schuld“ auf die Bühne gebracht (12. Juni). Die diesjährige Open-Air-Produktion „Der Diener zweier Herren“ von Carlo Goldoni wird erstmals auf der Travestübene in der Willy-Brandt-Allee

stattfinden (20. Juni). Die Bürger:Bühne mit und über Frauen feiert mit „Unsichtbare“ ebenfalls an einem ungewöhnlichen Ort Premiere: im Innenhof des Europäischen Hansemuseums (19. Juni). Zu guter Letzt wird der Spielclub „Blutgeschichten“ im Studio (27. Juni) zur Aufführung gebracht. Karten unter Tel. 0451/399600, online unter [www.theaterluebeck.de](http://www.theaterluebeck.de) oder an den Vorverkaufsstellen.

## „Musikspaß mit Minis“

**LÜBECK.** „Musikspaß mit Minis“ heißt es immer mittwochs jeweils ab 9.40 Uhr und eine Stunde später ab 10.40 Uhr im Familienzentrum Dreifaltigkeit in Kücknitz, Tannenbergsstraße 18. Der interkulturelle Musikkurs für Kinder von ein bis vier Jahren und ihre Begleitpersonen wird vom Verein Tontalente geleitet. Das Programm besteht sowohl aus deutschen Kinderliedern, Knireitern und

Fingerspielen als auch aus Musik aus den Herkunftsländern der mehrsprachigen Teilnehmenden. Dank der Förderung durch die Gemeinnützige Sparkassenstiftung zu Lübeck erhalten Familien im Quartier einen kostenfreien Zugang zu hochwertiger musikalischer Frühförderung. Anmeldung per E-Mail an [familienzentrum-dreifaltigkeit@kitawerk.de](mailto:familienzentrum-dreifaltigkeit@kitawerk.de) und Tel. 0451/79070196.

## Neue Leute kennenlernen

**LÜBECK.** Wer Lust hat, neue Menschen ungenutzt und im echten Leben kennenzulernen, für den ist die Kennenlern-Party im Soul & Kitchen am Freitag, 18. Juni, genau das Richtige. Für die

gemütliche Atmosphäre in der Mühlenstraße 53 in Lübeck sorgt das bewährte Team um Miss Daisy und Anika, die den Abend mit Feingefühl moderieren wird. Los geht es ab 19 Uhr.



# Neue Funde in St. Marien

Alte Grabplatten unter dem Chorraum eröffnen unerwartete Einblicke in die frühe Geschichte Lübecks.

**LÜBECK.** Jüngste archäologische Ausgrabungen unter St. Marien zu Lübeck haben jetzt mehrere alte Grabplatten zum Vorschein gebracht, die sichtbar machen, welche kulturhistorischen Schätze sich unter einem der bedeutendsten Bauwerke der Hansestadt verbergen. Das teilt die Stiftung „7Türme+“ mit, die sich über diese Entdeckungen erfreut zeigt.

Die bisherigen Funde – darunter die freigelegten Reste einer romanischen Basilika aus dem frühen 13. Jahrhundert sowie historische Gräfte und Mauerstrukturen – sind nicht nur für die Geschichte Lübecks und St. Mariens von großer Bedeutung. Diese Entdeckungen strahlen in ihrer historischen Bedeutung weit über die Grenzen der Hansestadt hinaus. Die Archäologen hoffen nun, auch auf Spuren der frühesten Lübecker Marktkirche und damit auf die Ursprünge der bürgerlichen Stadtentwicklung zu stoßen.

Die Stiftung „7Türme+“ teilt nach eigenen Angaben diese große wissenschaftliche und historische Begeisterung ausdrücklich und freut sich auch sehr darüber, dass im Zuge dieser notwendigen Sanierungsmaßnahmen neue Erkenntnisse gewonnen werden können.



Im Chorbereich von St. Marien zu Lübeck: Die Grabplatten liefern neue Erkenntnisse zur Stadtgeschichte.

Foto: 7Türme+

## EINE HISTORISCHE JAHRHUNDERTCHANCE

„Gerade weil St. Marien zu Lübeck als ‚Mutterkirche der Backsteingotik‘ und prägendes Symbol des hanseatischen Bürgertums gilt, besitzen die aktuellen Ausgrabungen eine besondere Strahlkraft“, sagt Dr. Jan-Dirk Verwey, Vorstandsvorsitzender der Stiftung „7Türme+“. „Sie

machen deutlich, dass diese Kirche nicht nur ein architektonisches Wahrzeichen ist, sondern zugleich ein einzigartiger Geschichtsspeicher, in dem sich die Entwicklung Lübecks seit seinen frühesten Anfängen ablesen lässt und den es unbedingt zu bewahren gilt.“ Die Möglichkeit, im Rahmen der Sanierungsarbeiten Einblicke in diese frühen Bauphasen zu erhalten, sei

eine historische Jahrhundertchance.

Die Sanierung von St. Marien bleibt eine zentrale Zukunftsaufgabe für den Erhalt des UNESCO-Welterbes in Lübeck. Die Ausgrabungen schaffen neue wissenschaftliche Erkenntnisse und stärken das öffentliche Bewusstsein dafür, welche Verantwortung mit dem Erhalt eines Welterbes verbunden ist.

## Erster Kinderrechte-Gipfel in Schleswig-Holstein

**KIEL.** Der erste Kinderrechte-Gipfel findet am Sonntag, 7. Juni, zum ersten Mal statt. Von 11 bis 16 Uhr können Kinder zwischen sechs und 13 Jahren im Audimax der Universität Kiel, Christian-

Albrechts-Platz 2, lernen, welche Kinderrechte es gibt und was sie tun können, wenn ihre Rechte nicht gewahrt werden. Außerdem gibt es ein riesiges, buntes Programm mit vielen Mitmach-

Aktionen, die alle kostenfrei sind. Als besonderes Highlight ist die bekannte Autorin Clarissa Corréa da Silva vor Ort, die auch durch das Programm führen wird. Damit auch weitere An-

fahrten für Familien nicht zum Hindernis werden, organisieren viele schleswig-holsteinische Ortsverbände des Kinderschutzbundes Sternfahrten zur Kieler Universität.

# GESUNDHEIT

Anzeige

## Iyengar Yoga in der Lübecker Altstadt

Individuell begleiteter Unterricht steht im Mittelpunkt der Asana-Praxis, die am 12. Juni zum Tag der offenen Tür einlädt.

Seit mehr als 20 Jahren ist die Yogaschule Asana-Praxis in der Lübecker Altstadt ansässig. Dort steht vor allem Iyengar Yoga im Mittelpunkt – eine Yogaform, bei der es auf genaue Ausrichtung, Konzentration und eine bewusste Ausführung der Haltungen ankommt.

Zum Angebot gehören regelmäßige Kurse ebenso wie Einheiten mit besonderen inhaltlichen Schwerpunkten. Geleitet wird die Schule von Volker Grimm, der im Grundberuf als Physiotherapeut arbeitet und seit 2012 auch Yogalehrer ausgebildet. In seinen Weiterbildungen für Lehrkräfte setzt er unter anderem auf Themen wie funktionelle Anatomie, Ausrichtung, therapeutische Aspekte sowie Korrektur und Hilfestellung im Unterricht.

Doreen Grimm, von Beruf Hebamme, ergänzt das Programm mit Kursen rund um Yoga in der Schwangerschaft und Rückbildungszeit. Damit richtet sich die Praxis auch an Frauen in besonderen Lebensphasen, die Bewegung, Körperwahrnehmung und Ruhe miteinander verbinden möchten.

Trotz der konzentrierten und präzisen Arbeitsweise,



Neben regulären Yogakursen bietet die Asana-Praxis auch spezielle Formate für Schwangere, junge Mütter und Yogalehrende an.

Foto: R.Kleile

die das Iyengar-Yoga prägt, beschreibt sich die Asana-Praxis als ein Ort mit persönlicher und vertrauensvoller Atmosphäre. Die Teilnehmenden werden dort nicht als anonyme Gruppe unterrichtet, sondern entsprechend ihrer individuellen Voraussetzungen begleitet. So entsteht ein Unterrichtsrahmen, in dem sowohl die Genauigkeit der Methode als auch ein respektvolles, familiäres Miteinander Platz haben.

Volker und Doreen Grimm verstehen Yoga dabei nicht nur als körperliches Training oder als Beitrag zur Gesundheitsvorsorge. Ihr Ansatz zielt

darauf, Yoga in seiner Breite verständlich zu vermitteln – mit Blick auf Körper, Atmung und Achtsamkeit.

Wer die Praxis und ihr Angebot näher kennenlernen möchte, hat dazu am 12. Juni ab 16 Uhr Gelegenheit: Dann lädt die Asana-Praxis zu einem Tag der offenen Tür ein. Besucherinnen und Besucher können mit den Lehrenden ins Gespräch kommen und kostenfrei an einer Unterrichtseinheit teilnehmen.

## ASANA PRAXIS

Hüxstraße 13, 23552 Lübeck  
Tel. 0151/23 52 83 09  
[www.asana-praxis.de](http://www.asana-praxis.de)

## Hier spielt die Musik

**LÜBECK.** Der Konzertmonat Juni an der Musikhochschule Lübeck bietet wieder ein vielfältiges Programm mit zahlreichen Konzerten, Prüfungen und interdisziplinären Formaten. In der Ringvorlesung „Eine Stadt liest einen Roman – 125 Jahre Budenbrooks“ (2. Juni) in der Villa Brahm heißt das Thema diesmal „Dumme Gans und femme fatale oder: Männer die auf Frauen starren“. Zu den Höhepunkten des Monats zählt die Produktion von Händels Zauberoper „Alcina“ (6. und 7. Juni) mit

MHL-Gesangsstudierenden und dem MHL-Kammerorchester unter der Regie der renommierten Sopranistin Simone Kermes. Außerdem sind neue Entdeckungen (18. und 25. Juni) im Klostergarten des Hanseum Burgkloster zu hören. Neue Kompositionen (21. Juni), die musikpädagogische Abschlussperformance perspektiv-SACHE (25. Juni) und die Kirchenmusikprüfung „Buxtehude – Pärt – Schubert“ (30. Juni) in St. Jakobi bilden den musikalischen Ausklang des Monats.

## Viel Geld für Sprachkurse

**KIEL.** Schleswig-Holstein stärkt die Integration von Geflüchteten weiter: Das Land stellt in diesem Jahr rund 4,3 Millionen Euro für landeseigene Sprachkurse bereit. Integrationsministerin Aminata Touré hat die entsprechenden Förderbescheide symbolisch an die vhs SH Projekt-gGmbH des Landesverbandes der Volkshochschulen Schleswig-Holstein übergeben. Damit ergänzt das Land das Angebot der Erstorientierungskurse des Bundes. Diese sogenannten STAFF-Kurse („Starterpaket für Flüchtlinge in Schleswig-Holstein“) werden dabei in den Kreisen, kreisfreien Städten sowie online angeboten. Sie richten

sich insbesondere an Menschen, die rechtlich von Integrationskursen ausgeschlossen sind – darunter insbesondere Geduldete – oder lange auf einen Kursplatz warten müssen. Darüber hinaus werden ergänzende Maßnahmen gefördert. Dazu gehören unter anderem eine kursbegleitende Kinderbeaufichtigung sowie eine Leihgerätebibliothek für die Teilnahme am Online-Unterricht. Zudem finanziert das Land die Koordinierungsstelle Deutschkurs-Kompass, die unter anderem die Plattform „Deutschkurs-Finder“ (Deutsch lernen in Schleswig-Holstein: Kurse suchen und finden) betreut.

## Dornbreite feiert wieder ihr Kinder- und Siedlungsfest

**LÜBECK.** Unter dem Motto „Siedlungs-Sommerzauber“ veranstaltet die Interessengemeinschaft Dornbreite, Am Grenzwall 20-22 in Lübeck, an diesem Wochenende bereits zum 87. Mal ihr Kinder- und Siedlungsfest. Mit Unterstützung vieler ehrenamtlicher Helferinnen und Helfer gibt es am heutigen Sonnabend und morgigen Sonntag, 30. und 31. Mai, auf der Festwiese ein abwechslungsreiches Programm für Familien, Nachbarn und Gäste aus der ganzen Region. Heute Nachmittag ab 15 Uhr warten Spiele für Kinder, eine Jonglage-Show sowie musikalische Unterhaltung mit dem Duo „Happy“. Unter-

stützt von den Lübecker Schauspielern gibt es außerdem Karussells und weitere Angebote auf dem Festgelände. Der Sonntag beginnt mit Wettspielen für 98 angemeldete Kinder und der anschließenden Krönung des Königspaares. Danach zieht der traditionelle Festumzug – begleitet vom Fanfarenzug des TSV Pansdorf – durch die Siedlung. Am Nachmittag sorgen drei Bands der Rock-Pop-Schule Lübeck für Livemusik. Ergänzt wird das Programm durch Circus Charivari, Kinderschminken sowie Grill- und Kuchenstände. Der Bühnenauftritt wird von der Kulturstiftung der Hansestadt Lübeck unterstützt. Der Eintritt ist frei.

## Kfz-Spende für Azubis

**LÜBECK.** Das Autohaus Engler aus Lübeck hat der Berufsbildungsstätte Travemünde ein Fahrzeug gespendet. Es wird vor allem für Schulungszwecke in der überbetrieblichen Ausbildung zum Einsatz kommen. 1765 junge Menschen erlernen derzeit den Beruf des Kfz-Mechatronikers im Bezirk der Handwerkskammer Lübeck. Für den Großteil dieser Azubis findet die dazugehörige überbetriebliche Lehrlingsunterweisung in der Berufsbildungsstätte Travemünde statt. Dort stehen ihnen über 25 Fahrzeuge zur Verfügung, an denen das gesamte Spektrum des Kfz-Handwerks anschaulich unterrichtet werden kann. Das jetzt vom Autohaus Engler gespendete Fahrzeug der Marke Volvo, Baujahr 2013, ergänzt den Fahrzeugbestand der Berufsbildungsstätte Travemünde ideal. Es soll für die Bremsverschleißmessung sowie im Bereich Achsvermessung und Bremseninstandsetzung eingesetzt werden.

## Circus Charivari in der Waldorfschule

**LÜBECK.** 20 Jahre nach seiner Gründung hat der bekannte Kinder- und Jugendcircus „Charivari“ auch in diesem Jahr ein neues Programm erarbeitet. „Joy of Missing Out – JOMO“ ist das Ergebnis eines elftägigen Trainingscamps auf Bornholm, an dem 14 Kinder und Jugendliche teilgenommen haben. Unter der Regie von Circus-Direktorin Trix Langhans und Leo-

nid Baumann ist ein Stück entstanden, das Kreativität mit hohem artistischen Niveau, künstlerischer Ernsthaftigkeit und spritzigem Humor verbindet. Zu sehen ist das neue Programm am Sonnabend, 6. Juni, ab 16 Uhr und am Sonntag, 7. Juni, ab 11 Uhr im Großen Saal der Lübecker Waldorfschule, Dieselstraße 18. Der Eintritt ist frei, um Spenden wird gebeten.

## Tonfink im Juni

**LÜBECK.** Über tolle Konzerte können sich Musikkonsumenten im Juni im Tonfink, Große Burgstraße 46, freuen: Am Montag, 1. Juni, sind die Sing-Songwriter Austin Miller und Amanda Esposito aus Atlanta zu Gast und haben zeitlose Americana-Musik im Gepäck. Einen Tag später kommt mit James Gray ein einzigartiger Fingerstyle-Gitarrist in den Tonfink und will das Publikum in seinen Bann ziehen.

Am Mittwoch, 3. Juni, spielen „We met in June“ aus Norwegen modernen Country-Pop. Alle Konzerte beginnen ab 20 Uhr, um eine Hutspende für die Auftretenden wird gebeten. Während des Hansekulturfestivals vom 5. bis 7. Juni ist der Tonfink bis 24 Uhr geöffnet. Da er sich aktiv am Superkunstfestival vom 12. bis 14. Juni beteiligt, ist er an diesem Wochenende geschlossen.

# Kleine Arten ganz groß

Lübecker Aktionstage zeigen, warum kleine Organismen für das Ökosystem unverzichtbar sind.

**LÜBECK.** Noch bis zum morgigen Sonntag, 31. Mai, laden das Lübecker Museum für Natur und Umwelt, Musterbahn 8, und der städtische Bereich Umwelt-, Natur- und Verbraucherschutz gemeinsam mit zahlreichen ehrenamtlichen Partnerinnen und Partnern sowie Vereinen zu den Aktionstagen „Artenvielfalt erleben“ ein. Unter dem Motto „Kleine Arten – Große Bedeutung“ stehen in diesem Jahr Insekten, Pilze, Moose und Bodentiere im Fokus – also jene oft übersehenen Organismen, die für funktionierende Ökosysteme unverzichtbar sind. Die Besucherinnen und Besucher erwarten ein vielfältiges Programm mit Exkursionen, Führungen und Mitmachaktionen für Groß und Klein.

Am heutigen Sonnabend, 30. Mai, lädt der neue Naturerlebnisraum Strukbach von 10 bis 17 Uhr zu einer Entdeckungsreise in die Welt der kleinsten Lebewesen ein. Gemeinsam mit Silke und Marco Wiegand von „Spaß mit der Natur“ und dem Nabu Lübeck erkunden Besucherinnen und Besucher mit Klopfschirm, Becherlupe und Kescher die „Wildnis“ mitten in Lübeck und gehen Insekten, Spinnen sowie anderen oft übersehenen Kleinstlebewesen auf die Spur. Ergänzend informiert ein Infostand über den Naturerlebnisraum und bereits entdeckte Arten. Treffpunkt ist der Eingang „Am Strukbach“ in Lübeck. Der Eintritt ist frei.

Von 14 bis 16 Uhr geht es bei der Exkursion „Kleine Falter fliegen – Schmetterlinge in der Wakenitzniederung“ auf Entdeckungstour durch das Naturschutzgebiet Wakenitzniederung und die Herrburger Binnendüne. Gemeinsam mit Jessica Sommer vom BUND MV lernen die Teilnehmenden die bunte Welt heimischer Schmetter-

linge kennen. Mit etwas Glück lässt sich dabei auch der Kleine Feuerfalter beobachten. Wer möchte, kann Kamera, Fernglas oder Lupe mitbringen. Treffpunkt ist der Parkplatz am Pomerstein in Lüdersdorf, die Teilnahme ist kostenfrei.

Ebenfalls heute Nachmittag steht die Führung „Bäume, Sträucher und Wildstauden um den Mühlenteich“ an. Von 16 bis 18 Uhr erhalten Teilnehmende einen Blick auf die städtische Natur rund um das Museum für Natur und Umwelt. Gemeinsam mit Helmut Kaup von Hanseobst entdecken die Teilnehmenden imposante, teils als Naturdenkmal geschützte Bäume sowie heimische Wildstauden und Sträucher, die gemeinsam mit Insekten, Pilzen und Moosen ein besonderes stadtoökologisches System bilden. Treffpunkt ist der Eingang des Museums für Natur und Umwelt, die Teilnahme ist kostenfrei.

Für den morgigen Sonntag, 31. Mai, lädt der Öko- und Vielfaltsmarkt von 11 bis 17 Uhr in den Domhof des Museums für Natur und Umwelt ein. Regionale Initiativen, Vereine sowie Produzentinnen und Produzenten präsentieren dort ihre Arbeit rund um Nachhaltigkeit, Umweltbildung und biologische Vielfalt. Jung und Alt können beispielsweise erfahren, wie regionale Lebensmittel, kurze Transportwege und bewusste Ernährung zum Klima- und Artenschutz beitragen, und die Vielfalt und Verwendung heimischer Kräuter sowie Wild- und Heilpflanzen entdecken. In kreativen Mitmachaktionen können sie Vogelhäuser gestalten. Der Eintritt ist frei.

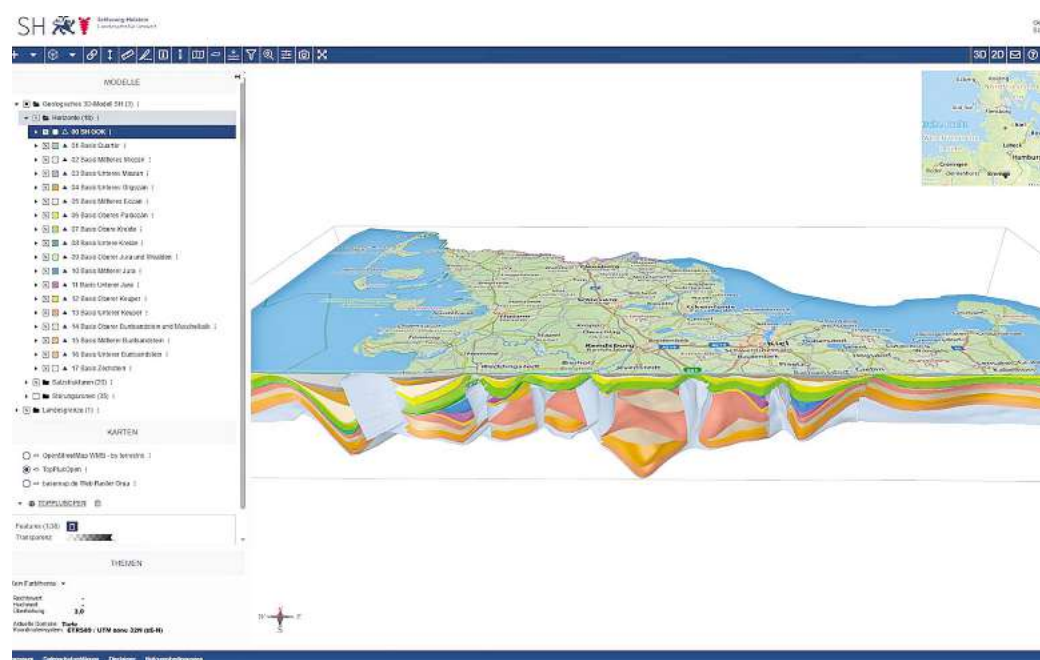
**Das komplette Programm gibt es im Internet unter [www.museum-fuer-natur-und-umwelt.de](http://www.museum-fuer-natur-und-umwelt.de)**



Viele oft übersehene Organismen wie beispielsweise der Birnenstäubling stehen bei den Lübecker Aktionstagen „Artenvielfalt erleben“ im Mittelpunkt. Foto: Sven Walter

# Schleswig-Holsteins Untergrund in 3D

Land macht geologische Daten interaktiv über neue Webseite zugänglich.



**Bildschirmfoto des neuen 3D-Viewers mit Querschnitt durch die modellierten geologischen Gesteinsschichten im Untergrund.**  
Foto: LfU SH, Überhöhung x3

durch das Land ziehen und virtuelle Bohrungen erzeugen. Die Seite ermöglicht mit ihrem 3D-Viewer einen Einblick in die Gesteinsschichten von der Erdoberfläche bis in eine Tiefe von rund 10.000 Metern.

Die Kenntnis über den geologischen Aufbau des Untergrundes ist für viele Fragestellungen relevant. Im Zuge der Wärmewende gewinnen Technologien wie die Nutzung von geothermischer Energie oder die Speicherung von Wasserstoff immer mehr an Bedeutung. Über die Seite [geologie3d.schleswig-holstein.de](http://geologie3d.schleswig-holstein.de) können sich dafür sowohl Fachwenderinnen und -anwender als auch interessierte

Laien über den geologischen Untergrund informieren, Daten auswerten und per Download abrufen. Mit dem Start von [geologie3d.schleswig-holstein.de](http://geologie3d.schleswig-holstein.de) ist zunächst das landesweite geologische Modell verfügbar. Das Datenangebot soll ausgebaut werden und neben Modellen, die als Produkte des Geologischen Dienstes eine Interpretation und Näherung an die reale Geologie darstellen, zukünftig weitere Fachdaten umfassen. Geologische Modelle als Produkt des Geologischen Dienstes sind eine wissenschaftlich fundierte Interpretation und eine Näherung an die reale Geologie.

Die Webseite entstand in einer erfolgreichen Kooperation der norddeutschen geologischen Dienste Schleswig-Holsteins, Hamburgs und Niedersachsens im Rahmen des Projektes GEVIS-GEO3D. Das LBEG (Landesamt für Bergbau, Energie und Geologie Niedersachsen) übernimmt hierbei die technische Umsetzung.

**SCHLESWIG-HOLSTEIN.** Das Land Schleswig-Holstein erweitert sein digitales Datenangebot um eine 3D-Visualisierung von geologischen Schichten und

Strukturen im Untergrund. Der Geologische Dienst im Landesamt für Umwelt (LfU) veröffentlicht mit heutigem Tage die Internetseite [geologie3d.schleswig-holstein.de](http://geologie3d.schleswig-holstein.de). Dort können Nutzerinnen und Nutzer interaktiv geologische 3D-Daten des Landes erkunden, Tiefen bestimmen, geologische Schnitte quer

Strukturen im Untergrund. Der Geologische Dienst im Landesamt für Umwelt (LfU) veröffentlicht mit heutigem Tage die Internetseite [geologie3d.schleswig-holstein.de](http://geologie3d.schleswig-holstein.de). Dort können Nutzerinnen und Nutzer interaktiv geologische 3D-Daten des Landes erkunden, Tiefen bestimmen, geologische Schnitte quer

# Kahlschlag für den Naturschutz

Grünfläche an der B75 kurz vor Travemünde komplett abgeholzt.

**LÜBECK.** Wer derzeit über die Bundesstraße 75 nach Travemünde fährt, traut seinen Augen kaum. Wo mal dichtes Grün wuchs, bietet sich nun Höhe Ortsteil Rönnau ein drastisches Bild: Die Fläche wirkt wie das Opfer eines rigorosen Kahlschlags, abgeasgte Stümpfe lassen auf den ersten Blick eher an Zerstörung als an Naturschutz denken. Doch der Landesbetrieb Straßenbau und Verkehr (LBV.SH) spricht von einer zwingend notwendigen Pflegemaßnahme, streng nach dem schleswig-hol-

steinischen Knickerlass. Das Hauptziel der Fachleute: Auf dem Areal darf auf Dauer kein normaler Wald entstehen. Laut LBV.SH ist ein solch radikales Auslichten alle zehn bis 15 Jahre nötig, um eine komplette „Verwaldung“ zu stoppen. Nur so kann sich eine unten dichte Gehölzstruktur bilden, die auch kleineren Sträuchern wieder Platz zur Ausbreitung lässt. Dies fördere die Biodiversität enorm, da eine Strauchlandschaft ganz anderen Tier- und Pflanzenarten einen Lebensraum bietet als ein

klassischer Hochwald. Zudem gab es einen akuten Grund für die massiven Sägearbeiten: Ein zertifizierter Gutachter hatte festgestellt, dass etliche Bäume nicht mehr standsicher waren und auf die B75 zu stürzen drohten. Die Maßnahme diene also auch der Verkehrssicherheit. **MHO**

**So sieht die Grünfläche an der B75 kurz vor Travemünde aus.**  
Foto: Michael Hollinde





Jenny Otte (Geschäftsleitung) mit angesagten Schuhen der Marke Skechers.

Fotos: Katja Kuhlins

## Jubiläumsrabatt und große Markenvielfalt

Das Familienunternehmen überzeugt seit sechs Jahrzehnten mit Mode, Service und einem breiten Sortiment für die ganze Familie

Vom 30. Mai bis zum 6. Juni 2026 gibt es bei Holtex zur Feier seines 60-jährigen Standortjubiläums an der Posener Straße 20 Prozent Rabatt. „Wir erwarten einen großen Ansturm, da unsere Ware ja bereits unter dem Verkaufswert liegt“, berichtet die Geschäftsleitung Jenny Otte.

Neben einer riesigen Auswahl an Waren bietet Holtex auch eine große Bandbreite an Größen an. So gibt es hier Bekleidung auch in vielen großen Größen. Bei Schuhen gibt es sogar Modelle mit K-Weiten – speziell für breite Füße.

Bei den angebotenen Schuhen liegen vor allem Skechers, Gabor Rollingsoft und Dockers im Trend. In der Damenmode sind Marken wie Marta Du Château, Zwillingsherz oder Tom Tailor beliebt. Aber auch eine große Auswahl an Herrenmode, Unterwäsche und sogar Matratzen wird bei Holtex angeboten.

„Zudem verfügen wir ebenfalls über eine besondere Anzugkompetenz“, erklärt Kirsten Kortum aus dem Marketing. „Für festliche Anlässe können sich

“

Wir erwarten einen großen Ansturm, da unsere Ware ja bereits unter dem Verkaufswert liegt.“

Kunden bei uns von Kopf bis Fuß einkleiden lassen“, fügt Kortum hinzu.

Bei Holtex gibt es außerdem exklusive Lübeck-Artikel, zum Beispiel Geschirrtücher mit schickem Holstentor-Design. Auch eine Schmuckabteilung mit bezahlbaren und modernen Stücken ist hier zu finden. „Wir bieten bei uns im Geschäft sogar Trau-

ringe an“, ergänzt die Geschäftsleitung Jenny Otte. Sie arbeitet schon seit über 20 Jahren im Unternehmen. „Mir gefällt vor allem das familiäre Ambiente.“

Einige Mitarbeiter haben im Unternehmen sogar ihre Ausbildung gemacht und sind mittlerweile mehr als 40 Jahre bei Holtex tätig. „Wir sind ein eingespieltes Team und fühlen uns hier wohl“, ergänzt Kortum, die dem Unternehmen schon seit 22 Jahren treu ist.

Kunden schätzen vor allem die kompetente Beratung und Bedienung im Haus. „An unseren Jubiläumstagen helfen auch wir aus dem Büro im Geschäft aus, um unsere Verkäufer zu unterstützen und freuen uns schon auf zahlreiche Kunden“, sagt Kortum. **kk**

### HOLTEx

Posener Str. 5, 23554 Lübeck  
Telefon 0451 400060  
E-Mail: info@holtex.de  
Website: www.holtex.de



Verkäuferin Nicole Morawitz mit exklusiven Lübeck-Artikeln.



Verkäufer Kurt Fenker in einer Jacke aus Ziegenveloursleder, die gerade sehr gefragt ist.

# Mega Jubiläum-Rabatt

30. Mai bis  
6. Juni  
2026

# 20%

- auf unser gesamtes Warensortiment
- auch auf reduzierte Ware!

auf alles!

# Holtex

Mode von Kopf bis Fuß

seit  
60 Jahren  
am Standort  
**Posener Straße**

und Moising  
feiert mit!



www.holtex.de

Holtex Edith Pohl e. K., Inh. André Meyer-Pohl  
Zentrale: 23554 Lübeck, Posener Straße 5

## „Oops falsch verliebt – das 90er-Musical“

**LÜBECK.** Um eine Examensarbeit über Shakespeare, eine Hochzeit und drei Liebende geht es in dem schmissigen 90er-Jahre-Musical „Oops falsch verliebt“, das am Sonnabend, 6. Juni, ab 20 Uhr im Lübecker Hoftheater, Schwartauer Allee 39-41, gezeigt wird. Tickets ab 17 Euro plus Gebühren

gibt es zum Beispiel im Internet unter [www.luebeck-ticket.de](http://www.luebeck-ticket.de), [www.eventim.de](http://www.eventim.de) sowie an allen bekannten Vorverkaufsstellen. Einlass ist eine halbe Stunde vor Beginn, die Plätze sind frei wählbar. Die Theaterlounge ist bereits eine Stunde vor der Vorstellung geöffnet, dort gibt es Snacks und Getränke.

## Online zum beruflichen Ich

**LÜBECK.** Wer sich beruflich orientieren möchte und auf der Suche nach einer sinnstiftenden Arbeit ist, kann sich darüber bei einem Online-Seminar der Bundesagentur für Arbeit informieren. Am Dienstag, 2. Juni, beschäftigt sich die Berufsberatung im Erwerbsleben mit den Fragen: Woher kommt der Wunsch nach einer sinnstiftenden Arbeit? Was sind typische Motive? Wann empfindet man Arbeit als sinnstiftend? Dort ler-

nen die Teilnehmenden die Tätigkeit der Berufsbetreuerin beziehungsweise des Berufsbetreuers kennen und erfahren mehr zu Definition, rechtlichen Grundlagen, Zugangsvoraussetzungen, Aufgaben, Vergütung, Ausbildung und Arbeitsaufnahme. Die kostenfreie Veranstaltung findet von 16 bis 17.30 Uhr über Skype für Business statt. Anmeldung unter <https://evee-no.com/295869050>

## Science Slam in St. Petri

**LÜBECK.** Am heutigen Sonnabend, 30. Mai, findet ab 20 Uhr in St. Petri, Petrikirchhof 4, mit dem Science Slam der Wissenschaftswettbewerb in der Hochschulkirche statt. Wie sein Vorbild, der Poetry Slam, ist der Science Slam ein Wettbewerb der kreativen Köpfe – unter wissenschaftlichen Vorzeichen. Sechs Wissenschaftlerinnen und Wissenschaftler aus den Lübecker Hochschulen und weiteren Denkfabriken aus allen Teilen der Republik stellen ihre Forschungsergebnisse aus Natur-

und Geisteswissenschaft, Musik, Technik und Medizin vor und wollen ein neugieriges und wissensdurstiges Publikum begeistern. Musikalisch führen „Dr. Sven und die Selektiven Serotoninwiederaufnahmehämmer“ durch den Abend. Schiedsrichter des Abends: Mathias Holländer, Tilo Strauß und Pastor Dr. Bernd Schwarze moderieren. Der Eintritt kostet 15 Euro, ermäßigt 10 Euro, jeweils zzgl. Vvk-Gebühr. Tickets gibt's am St. Petri Turmshop, über [www.luebeck-ticket.de](http://www.luebeck-ticket.de) und an der Abendkasse.

## Sportcamps in den Ferien

**LÜBECK.** In Kooperation mit dem LBV Phönix (direkt an der Falkenwiese) bieten die Kidz Multisport Camps in Lübeck eine abwechslungsreiche Sportferienwoche für Kinder von fünf bis 13 Jahren. Von Montag bis Freitag von 7.45 bis 17 Uhr lernen die Teilnehmenden bis zu 15 verschiedene Sportarten kennen – von Fußball und Basketball bis Lacrosse, Ultimate Frisbee, Parcours oder Beachvolleyball. Die Betreuung erfolgt durch lizenzierte Trainerinnen und Trainer mit einem starken Betreuungsschlüssel von 1:10. Die

Camps finden auf der Anlage des LBV Phönix statt – inklusive Kunstrasenplätzen und wettergeschützten Bewegungsflächen. Im Angebot enthalten sind ein gemeinsames Mittagessen (5x, auch vegetarisch), Snacks, Getränke, ein Kidz-Camp-Shirt, eine Medaille sowie ein großer Abschlussstag mit Kidz-Olympiade. Dank ZPP-Zertifizierung beteiligen sich alle gesetzlichen Krankenkassen an den Campkosten mit mindestens 75 Euro pro Woche – in einigen Fällen sogar mehr. Mehr unter [www.kidz-camps.de](http://www.kidz-camps.de)

## Der Mistkäfer – das Familienkonzert

**LÜBECK.** Für Freitag, 5. Juni, lädt die Kammerphilharmonie Lübeck ab 15.30 Uhr zum Familienkonzert „Der Mistkäfer“ in das Kolosseum Lübeck, Kronsförder Allee 25, ein. Das Orchester mächchen von Andreas N. Tarkmann basiert auf dem gleichnamigen Märchen von Hans Christian Andersen und erzählt die ironisch-humorvolle Geschichte eines Mistkäfers, der auszog, um Ruhm und Anerkennung zu finden. In der rund 50-minütigen, moderierten Auf-

führung verbinden sich Erzählung und Orchesterklang zu einem spannenden Konzerterlebnis. Musikalische Motive werden vorgestellt, Klangfarben entdeckt und Kinder aktiv einbezogen. So entsteht ein lebendiger Zugang zur klassischen Musik, der Fantasie und musikalisches Verständnis gleichermaßen fördert. Karten gibt es für 15 Euro (Einzelticket) und 50 Euro (Familienticket, 2 Erwachsene, 2 Kinder) bei [www.luebeck-ticket.de](http://www.luebeck-ticket.de)

## Fechtkurse im Sommer

**LÜBECK.** In den Sommerferien können Kinder im Alter von sieben bis elf Jahren Schnupperkurse im Fechten beim Hanseatischen Fechtclub Lübeck belegen. In den Kursen in der Burgfeldhalle, Am Gertrudenkirchhof 2, werden die ersten Grundlagen des Fichtensports vermittelt. Kosten: 24 Euro. Termine:

Dienstag, 7. Juli, 16 bis 21 Uhr; Mittwoch, 8. Juli, 16 bis 19 Uhr; Donnerstag, 9. Juli, 16 bis 21 Uhr; Dienstag, 11. August, 16 bis 21 Uhr; Mittwoch, 12. August, 16 bis 21 Uhr; Donnerstag, 13. August, 16 bis 21 Uhr. Informationen und Anmeldung bei Friederike Janssen, Tel. 0172/8494433.

## LN-Azubimeile in der MuK

**LÜBECK.** Wer nach der Schule in den Beruf startet, steht vor vielen Möglichkeiten und wichtigen Entscheidungen. Eine gute Orientierung und fundierte Informationen helfen dabei, den passenden Weg zu finden – denn mit der Wahl einer Ausbildung wird oft der erste Grundstein für die berufliche Zukunft gelegt. Deshalb sind das Jobcenter und die Arbeitsagentur Lübeck auch in diesem Jahr wieder

auf der LN-AZUBILMEILE vertreten. Am gemeinsamen Messestand erhalten Schülerinnen und Schüler sowie deren Eltern umfassende Informationen zu den Themen Berufswahl, Ausbildung und Studienmöglichkeiten. Die LN-AZUBILMEILE findet am heutigen Sonnabend, 30. Mai, von 9 Uhr bis 16 Uhr in der Musik- und Kongresshalle, Willy-Brandt-Allee 10 in Lübeck statt.

# Star-Sopranistin: Opulente Kostüme auf zehn Matratzen

Simone Kermes feiert ihr Regiedebüt an der MHL und sorgt selbst für die Kostümpracht bei Händels Oper „Alcina“.

**LÜBECK.** „Du willst sie beschützen!“, ruft Simone Kermes und eilt in dynamischer Schrittfolge über die Probenbühne der MHL. Die international gefeierte Sopranistin unterbricht die Szene, blickt der 24-jährigen Gesangsstudentin Lisa Scheffler tief in die Augen und gibt klare Regieanweisungen. „Er darf nicht in ein Tier verwandelt werden, wie so ein Löwe, der da herumläuft auf der Zauberinsel. Löwe – das sind alles ihre Liebhaber, die sind alle entweder in Steine oder Tiere verwandelt. Und er ist der Nächste!“

Die Proben für Georg Friedrich Händels Meisterwerk „Alcina“ laufen. Die junge Studentin spielt die Rolle der Morgana. Neben ihr steht Lin Ye als Bradamante. Für beide Nachwuchstalente ist es ein intensiver, lehrreicher Moment, der sie auch im schauspielerischen Ausdruck unter die Lupe nimmt. „Nimm dir Zeit“, rät der Opernstar seinem Schützling, spricht die Verse überdeutlich vor und lobt dann warmherzig: „Hast du aber gut gemacht. Aber es muss immer stimmen, dass du wirklich den Gedanken hast.“

### LUXUS-KOSTÜME AUF NACKTEN MATRATZEN

Dass Simone Kermes, die schon weltweit an den größten Häusern gastiert hat, hier an der Lübecker Musikhochschule ihre allererste Regie-Arbeit abliefert, ist etwas ganz Besonderes für sie: „Mein Traum geht in Erfüllung“, schwärmt Kermes. Und auch für die MHL ist die Verpflichtung, die

über Gesangsdozentin Manuela Uhl zustande kam, ein Hauptgewinn. Das betont explizit MHL-Präsident Bernd Redmann: „Für uns und insbesondere die Studierenden ist es ein totaler Glücksfall.“

Der optische Kontrast der Inszenierung könnte derweil kaum größer sein: Das Bühnenbild ist radikal spartanisch, lediglich zehn Matratzen übernehmen sämtliche Funktionen des Raumes. Doch was die Darstellerinnen am Körper tragen werden, ist für eine Hochschule schierer Luxus, der Musikgeschichte atmet. Kermes setzt auf bildstarke Poesie und stattet die Studierenden mit ihren eigenen, originalen Bühnenkleidern aus drei Jahrzehnten Solo-Karriere aus. „Allein mein Kostüm für die ‚Königin der Nacht‘ ist 36.000 Euro wert“, berichtet Kermes begeistert über den großen Kaschmirmantel, den sie einst auf der Bühne in Baden-Baden unter Leitung des Dirigenten Sir Simon Rattle trug.

Und das Glitzerkleid, das gerade Gesangsstudentin Lisa Scheffler trägt, habe sie exklusiv für ihren Auftritt in Bernsteins „Candide“ an der Deutschen Oper Berlin schneidern lassen. Dann zeigt sie auf ein weiteres Prunkstück. „Das ist mein ‚Echo‘-Preisverleihungskleid. Da saß Herr Joop in der ersten Reihe“, erzählt sie und schwärmt von den Stoffen und Farben.

Immer, wenn sie bei Engagements auf Reisen gewesen sei, habe sie vor Ort renommierte



Simone Kermes in vollem Einsatz: Die Sopranistin erklärt der prächtig gekleideten Studentin Lisa Scheffler, wie sie szenisch noch mehr überzeugen kann.

Stoffgeschäfte aufgesucht. „In New York zum Beispiel gibt es eine ganze Straße mit solchen tollen Läden“, merkt sie an.

### Ein ehrlicher Seitenhieb Richtung Leipzig

Dass dieser textile Schatz nun dem Nachwuchs zugutekommt, hat für sie große Symbolkraft: „Meine Kostüme gehen in die Hände der jungen Sängerinnen und Sänger über. Sie symbolisieren für mich einen künstlerischen Übergang und mein Vertrauen in die nächste Generation.“ Und diese Generation an der MHL hat es der Star-Sopranistin absolut angetan. „Die Studierenden sind super, auch im Vergleich zu meiner Geburtsstadt Leipzig“, zieht Kermes, die an der dortigen HTM Mentorin ist, einen ehrlichen und scharfen Vergleich.

„Da ist alles so ein bisschen arrogant nach dem Motto: ‚Wir studieren in Leipzig, hier ist Richard Wagner geboren.‘ Aber die Qualität ist nicht so. Hier in Lübeck, an dieser kleineren Hochschule, ist das ein Vorteil – dieses Familiäre, dieser Zusammenhalt. Da neidet nie jemand dem anderen. Zum Glück landen also meine Kostüme hier in Lübeck und nicht in Leipzig.“

Dass ihre Liebe zur Hansestadt tiefer wurzelt, wird im Interview mit den Lübecker Nachrichten

mehr als deutlich. So wurde sie einst vom inzwischen pensionierten Lübecker Domkantor Hartmut Rohmeyer stark gefördert und sang unter anderem beim Schleswig-Holstein Musik Festival das große sakrale Repertoire. „Ich war bestimmt regelmäßig zweimal im Jahr hier. Zu Ostern, zu Weihnachten. Und ich habe mich immer aufgehoben gefühlt und am Ende natürlich immer Marzipan mitgenommen“, sagt sie und lacht. Dem Lübecker Publikum bringt sie nun nicht nur eine Oper über eine rücksichtslose Zauberin mit, sondern eine echte Uraufführung. Statt der üblichen, handlungserklärenden italienischen Rezitative gibt es in dieser Inszenierung moderne deutsche Dialoge, die die italienischen

Arien verbinden. Geschrieben wurden sie in Rekordzeit von ihrem langjährigen Freund Oliver Spieker, dem berühmten Textdichter von Udo Jürgens und Peter Maffay. „Wir leben schließlich in einer neuen Zeit“, erklärt Kermes den mutigen Schritt. „Die Menschen verstehen plötzlich die Handlung.“ Händels tiefenpsychologischer Barockmusik tue das keinen Abbruch, im Gegenteil. Die zwölf Gesangsstudierenden und das Barockorchester unter Gastdirigent Andreas Kuppers präsentieren am Sonnabend, 6. Juni (19.30 Uhr), und Sonntag, 7. Juni (17 Uhr), die Zauber-Oper in der Musikhochschule in Lübeck. Karten für die Aufführungen gibt es im Internet unter [www.mh-luebeck.de](http://www.mh-luebeck.de) **MHO**



Gesangsstudentin Lisa Scheffler (re.) probt mit Kommilitonin Lin Ye eine Szene auf der Opernprobephöhne der MHL. Fotos: Lutz Roebler



Immer wieder ein Blickfang: das Hauptgebäude der Musikhochschule Lübeck an der Obertrave. Foto: Michael Hollinde

# Donald in Leichter Sprache



**MARBURG.** Ab sofort gibt es den zweiten Band von Donald Duck in Leichter Sprache. Das

Buch mit vier neuen Geschichten heißt „Hier kommt Donald!“ und macht Comics für noch mehr Menschen verständlich und zugänglich. Der erste Band von Donald Duck in Leichter Sprache war im vergangenen Jahr sehr erfolgreich und hat viel Aufmerksamkeit bekommen. Deshalb stand schnell fest: Die Comicreihe soll fortgesetzt werden.

Comics wirken oft leicht verständlich. Doch viele Wörter, Redewendungen und Witze sind schwer zu verstehen. Deshalb werden im neuen Comic schwierige Begriffe erklärt. Zusätzlich gibt es ein Wörterbuch in Leichter Sprache.

Dirk Michalek gehört als Mensch mit Unterstützungsbedarf dem Bundesvorstand der Lebenshilfe an. Er betont:

„Menschen mit Beeinträchtigung sollen überall mitmachen können. Und sie sollen alles verstehen können. Dafür brauchen sie Leichte Sprache. Ohne Leichte Sprache werden Menschen ausgeschlossen.“

Ihren Sitz hat die Bundesvereinigung Lebenshilfe in Marburg. Die Übersetzung der Geschichten hat das Büro für Leichte Sprache der Lebenshilfe Saarbrücken übernommen. Alle Texte wurden von einer Prüfgruppe auf Verständlichkeit getestet.

Für den neuen Comic arbeiten erneut die Lebenshilfe und Story House Egmont zusammen. Das Buch mit der ISBN 978-3-7704-1149-8 kostet 9,99 Euro und ist im Buchhandel sowie unter [www.lebenshilfe.de](http://www.lebenshilfe.de) im Onlineshop der Lebenshilfe erhältlich.

Den Donald-Duck-Band „Hier kommt Donald!“ gibt es jetzt in Leichter Sprache.

Grafik: Story House Egmont/Disney

## „Kücknitz bildschirmfrei – wir sind dabei!“

**LÜBECK.** Vom 1. bis zum 6. Juni veranstaltet ein Verbund von Einrichtungen des Stadtteils Kücknitz im Rahmen der Stadtteilrunde „Mini-MoZ“ die Aktionswoche „Kücknitz bildschirmfrei – wir sind dabei!“ Ziel ist es, Eltern und Kinder zu motivieren, den eigenen Medienkonsum bewusst zu hinterfragen und alternative Wege der gemeinsamen Freizeitgestaltung zu entdecken.

Die Aktion wird von zahlreichen Einrichtungen aus dem

Kleinkind- und Vorschulbereich im Stadtteil getragen. Dazu gehören u.a. Familienzentren, Frühhe Hilfen, Kitas und Kinderarztpraxen. Gemeinsam bieten sie ein vielfältiges Programm – kreativ, bewegungsreich, naturverbunden und ganz ohne Bildschirmmedien. Ein Themenabend „Aufwachsen mit digitalen Medien“ findet am 2. Juni ab 16.30 Uhr im Awo Familienzentrum Redderkoppel (Redderkoppel 1-7) statt. Der Leiter der Mobilen Heilpäda-

gogischen Frühförderung des Kitawerks Lübeck, Patrick Will, informiert zu den Auswirkungen von hohem Medienkonsum auf die Eltern-Kind-Bindung und entwickelt gemeinsam mit den Teilnehmenden eine Idee davon, wie Eltern „digitale Vorbilder“ sein können.

Ein Highlight ist der bunte Familiennachmittag am 3. Juni ab 15 Uhr im Geschichtserlebnisraum Roter Hahn. Eltern, Großeltern und Kinder sind eingela-

den, gemeinsam kreativ und aktiv zu werden. Neues auszuprobieren und eine unbeschwertere Zeit miteinander zu verbringen. Darüber hinaus findet dank finanzieller Unterstützung des Mediennetzwerks Lübeck am Freitag, 5. Juni, eine Aufführung des Theaterstücks „Freunde“ des jungen schauspiels Lübeck im Quartiershaus Middenmanng statt. Anmeldungen sind möglich im Familienzentrum Dreifaltigkeit unter Tel. 0451/79070196 oder per E-Mail

unter [familienzentrum-dreifaltigkeit@kitawerk.de](mailto:familienzentrum-dreifaltigkeit@kitawerk.de).

Mit der Aktionswoche möchten die Einrichtungen ein Zeichen setzen: für mehr echte Begegnungen, gemeinsame Aktivitäten und einen achtsamen Umgang mit digitalen Medien im Familienalltag. Das Programm wird auf der städtischen Seite des Familienzentrums Redderkoppel sowie auf der Homepage des Familienzentrums Dreifaltigkeit des Kitawerks Lübeck zu finden sein.

# 30 Tonnen Wasser an Deck: Härtetest für die „Passat“

Viermastbark soll für 25 Millionen Euro saniert werden – Vor der Werftfahrt testen Schiffbauingenieure ihre Stabilität.

**LÜBECK.** Das Wasser peitscht mit hohem Druck aus dem Schlauch, während Michael Beier von der Freiwilligen Feuerwehr Lübeck-Priwall konzentriert den Pegel im Auge behält. „Ich bin hier geboren und schon 1975 in die Jugendfeuerwehr eingetreten“, erzählt der 64-Jährige stolz. Denn an diesem Vormittag hat seine Wache „FF 37“ eine ganz besondere Mission an Deck der historischen Viermastbark „Passat“ zu erfüllen.

Beier deutet auf den gewaltigen Tank vor sich: „Der Plastikbehälter, den wir hier gerade befüllen, fasst 1000 Liter. Und davon werden wir insgesamt 30 an Bord betanken.“ Dass hier also insgesamt 30.000 Liter Wasser auf das Schiff gepumpt werden, hat einen ersten Hintergrund: Die Hansestadt bereitet die erste grundlegende Sanierung des 115 Meter langen nationalen Kulturdenkmals seit fast drei Jahrzehnten vor.

## EIN SCHIFF WIRD ZUM MESS-LABOR

Und dafür braucht es präzise Daten. Da am Liegeplatz im Passathafen kein Kran zur Verfügung steht, um massive Stahlgewichte für diesen sogenannten Krängungstest an Deck zu bewegen, nutzen die Ingenieure für ihre Messungen schlichtweg volle Wassertanks. Mit dem Test sollen der Schwerpunkt und die Stabilität der „Passat“ ermittelt werden. Dabei wird sie kontrolliert um ihre Längsachse geneigt.

„Die ‚Passat‘ wird jetzt ja ein Bauwerk. Und für ein Bauwerk brauche ich einen Standfestigkeitsnachweis. Wir haben schließlich keine Gründung hier, sodass das Schiff auch in Zukunft schwimmen wird“, sagt Expertin Anna-Sophia Büscher vom Schiffbau-Ingenieurbüro „Technolog“ aus Hamburg. Und

ihr Kollege Hinrich Mohr nennt ein praktisches Beispiel: „Wenn also alle Besucherinnen und Besucher der ‚Passat‘ auf einer Seite stehen, darf sie nicht zu stark krängen.“

Doch wie läuft diese standardisierte, nautisch-technische Messung im Detail ab? Zuerst werden die 30 Wassertanks gleichmäßig ganz außen auf dem Deck verteilt, um einen möglichst großen sogenannten Hebelarm zu erzeugen und die ausgeglichene Normallage zu ermitteln. Dann beginnt die eigentliche Arbeit: Die Tanks werden mit einem Hydraulikwagen quer über das Deck geschoben und auf definierte Positionen gestellt. Das Schiff gerät folglich in Schiefelage.

„Dadurch, dass wir jetzt hier diese Gewichte verschieben, krängt es leicht. Und diese Krängung kann man dann zurückrechnen auf den Höhenschwer-

punkt“, erläutert das Schiffbauingenieur-Duo. „Zwischen drei und fünf Grad erwarten wir, also unspektakulär für Beobachter, aber äußerst spannend für uns“, merken sie an.

## „PASSAT“ MUSS DRINGEND ÜBERHOLT WERDEN

Um den Neigungswinkel des Schiffes messen zu können, greifen Büscher und Mohr übrigens tief in die physikalische Trickkiste. Ein fast sechs Meter langes Pendel hängt tief im Bauch des „Flying-P-Liners“. „Aus der Länge des Pendels und dem gedämpften Ausschlag lässt sich dann der Krängungswinkel exakt berechnen“, erklärt Büscher. Zuvor wurden noch die Tiefgänge des Schiffes in Fuß abgelesen. Eigentlich war der Versuch schon in der vergangenen Woche angesetzt worden. Aber zu starker, störender Wind hatte



Anna-Sophia Büscher und Hinrich Mohr vom Schiffbau-Ingenieurbüro „Technolog“ aus Hamburg planen den genauen Ablauf des Krängungstests auf der „Passat“.  
Fotos: Michael Hollind

für die zeitliche Verschiebung gesorgt.

Dass bei der „Passat“ großer Handlungsdruck besteht, ist kein Geheimnis. Wohin man auch schaut: Der Zahn der Zeit nagt an der Viermastbark. Diese ging nach insgesamt 39 Kap-Horn-Umsegelungen und vielen Tausend Seemeilen „abgetakelt“ – sprich ohne Segel – im Jahr 1959 in Travemünde in den Ruhestand. Doch durch Wind, Wellenschlag und den Sog vorbeifahrender Schiffe „fährt“ die festgemachte Passat zwölf Seemeilen im Jahr vor und zurück.

Der zuständige Bereich Schule und Sport zieht insgesamt eine alarmierende Bilanz: „Die Unterkanten der Aufbauten sind stark korrodiert. Die Takelage ist

überholungsbedürftig, und die Beschichtung des Schiffskörpers sowie der Aufbauten muss erneuert werden.“ Zudem weist der Brandschutz erhebliche Defizite im Bereich der Notausgänge, Rauchzonen und Evakuierungsmöglichkeiten auf.

## SANIERUNG FÜR 25 MILLIONEN EURO NÖTIG

Eine Schadstoffbegutachtung hat außerdem ergeben, dass das Schiff fast durchgehend mit Blei und Chrom belastet ist. Weiterhin finden sich Asbest und künstliche Mineralfasern in Isolierungen und Dichtungen, heißt es in einem Zustandsbericht. Konsequenz: Die „Passat“ soll für geschätzte 25 Millionen

Euro saniert und dafür in eine Werft geschleppt werden – eine Herkulesaufgabe.

Neben der Generalüberholung steht die Modernisierung im Fokus. Geplant ist ein neuer Hauptzugang samt Fahrstuhl, damit Rollstuhlfahrer und Gehbehinderte Museums- und Veranstaltungsräume erreichen können. Die Bürgerschaft hat bereits vor mehr als einem Jahr grünes Licht für die anstehenden Maßnahmen und die entsprechende finanzielle Unterstützung gegeben. Wenn die Berechnungen der Hamburger Ingenieure abgeschlossen sind, rückt die Rettung des Travemünder Wahrzeichens endlich einen großen Schritt näher. **MHO**



1911 ist die „Passat“ als einer der legendären „Flying P-Liner“ vom Stapel gelaufen und hat bis 1957 die Welt umsegelt.



Michael Beier von der Freiwilligen Feuerwehr Lübeck-Priwall befüllt an Deck einen Wassertank für den Krängungstest.

## Endlich wieder mitsummen Kleine Hörsysteme. Großer Klang.



Hören Sie wieder, was Ihr Leben zum Klingen bringt – mit maßgefertigten Im-Ohr-Hörsystemen mit Akku und Bluetooth. Unauffällig, bequem und direkt verbunden mit Smartphone, TV und Musik.

**Jetzt kostenlos Probetragen vereinbaren**



**0451 / 489 477 77**  
hör her · Lübeck & Bad Schwartau



**SoniTon**  
Für alle Ihre den Lebens  
**COMFORT-Hörsysteme!**

**hör  
her**

hörgeräte hermanns GmbH  
Schlutuper Str. 2-6  
23566 Lübeck  
☎ 0451 - 489 477 77

hörgeräte hermanns GmbH  
Lübecker Str. 8  
23611 Bad Schwartau  
☎ 0451 - 289 373

Termin buchen



✉ info@hoer-her.de

falls, dann	griechischer Buchstabe	Fischkonserve		Augenflüssigkeit	Dokumentensammlungen	Orchesterleiter	engl. Männerkurzname	Körperorgan		Mohammeds Schwiegersohn	ein indischer Gott	Staatsgeschäfte führen	türk. Wollteppichart	künstliches Gewässer	Vater in der Kindersprache	Riesen, Titanen	rote Filzkappe	römischer Liebesgott	britischer Politiker 1967	koreanische Währung	auseinanderbringen, lösen	Initialen von Sänger Marshall
					Schelle					Schreibwerkzeug							Erwidern einer Frage					
Wiesennähgerät	mäßig warm				Hauptstadt der Fidschi-Inseln	Ehren-titel jüdischer Gelehrter				eigentlicher Vorname Atatürks		gefrorene Nässe					geringe Zeitspanne	indian. Stammeszeichen				
				orient. Volksangehöriger				hochwertiger		Vorname Rääkkönens			Schiffsanlegeplatz		Beschädigung im Stoff	Domstadt am Rhein				taktlos, grob	deutsche Vorsilbe	
chem. Name e. afrik. Staats	Leid zufügen				Druckmaschine	Steuer im MA.				Hauptstadt Belgiens		Maß der Geschwindigkeit	chem. Zeichen für Titan	Ost-europäerin	Entfernung der Bart-haare		ärztliche Bescheinigung	franz. Departement-hptst.		französischer unbest. Artikel		
																	Sprecher					
Zauberer	später lageschnitt (Mz.)	Affenart		Hart-schalfrucht						Radio-zubehör					Unbe-weglichkeit			US-Militär-sender (Abk.)			Zoo	
					Kopfbedeckung		steinzeitliche Steinsäule			Vorname von Delon				organischer Verfall						leicht benom-men	Stipp-soße	
Krawatte					orientalische Kopfbedeckung		Abk.: meines Erach-tens											Fünf-pesetenstück (span.)		Rufname Haller-vordens		
				Stachel-tier	asiatische Raubkatze																	
griech. Göttin der Jugend		bloße Theorie								Schiff-fahrtsroute		spanischer Artikel								Schutzgöttin von Athen	Pressearbeit (engl. Abk.)	
																					Staat in Hinter-indien	
Hund-rasse					sportlicher Wett-kämpfer		englisches Fürwort: sie															
japan. Verwaltungs-bezirk	Treib-schlag beim Golf	Vene, Körpergefäß																			Ver-größerungs-glas	
Ge-sangs-paar				Stamm-vater			französisch: eif			flache medizini-sche Schale												
afrika-nische Hunds-affenart		Vorname des Musikers Clapton		großes Winzer-gehöft																		
Unter-sagung																						
gra-u-samer altröm. Kaiser	an-sehnlich			Wortlaut			hebräisch: Sohn			Strom-speicher (Kw.)	kurz für: eine	griechischer Gott der Winde		explodieren			afrika-nische Kult-antilope	Schiff fest-machen	hier... und da	Behörde für Job-vermittlungen		
Haar-tracht																						
Wappen-tier	süd-deutsch: Haus-flur				altgriech. Philo-sophen-schule					Boot-schiebe-stange			Kirchen-instrumente		pleite, bankrott							
ein Tier-kreis-zeichen	Figur bei Wilhelm Busch (Witwe)																					
bezahlter Mörder	franz. Verser-zählung des MA.			Hallen-kirche																		
Ehren-name der röm. Kaiser																						
deutsche Vorsilbe																						



**Widder**  
21.03. - 20.04.  
Sie sind gereizt, aber kleine Fehler Ihres Partners sollten Sie derzeit nicht irritieren. Der Schreibtisch ist zu voll. Delegieren Sie! Suchen Sie Abstand vom Alltag, das bringt neue Ideen.

**Stier**  
21.04. - 20.05.  
Nachgeben ist für Sie eine Kleinigkeit - Ihr Partner muss dafür über seinen Schatten springen. Vorsicht: Schlamperi fällt sofort auf Sie zurück. Bei einer Entscheidung brauchen Sie Bedenkzeit.

**Zwillinge**  
21.05. - 22.06.  
Widmen Sie sich voll und ganz der Liebe - es lohnt sich. Sie kommen kaum voran. Aber das ist nicht Ihre Schuld. Frische Energie ziehen Sie aus der vertrauten Familienatmosphäre.

**Krebs**  
22.06. - 22.07.  
Eine Flirtchance vergeht schnell, wenn Sie nicht offen dafür sind. Unverhofft kommt oft. Ihre Pläne geraten durcheinander. Sie brauchen viel Schlaf, um Ihr Gleichgewicht zu halten.

**Löwe**  
23.07. - 23.08.  
Ihr Bauchgefühl trügt: Sie können ruhig etwas wagen. Sie sind mehr wert, als Sie verdienen. Weiß Ihr Chef das? Überwinden Sie sich: Auch in dieser Jahreszeit ist Bewegung wichtig.

**Jungfrau**  
24.08. - 23.09.  
Es prickelt - in alten Beziehungen und bei neu entstehenden. Gehen Sie Machtspielen aus dem Weg. Die bringen Sie nicht weiter. Sie sind unkonzentriert: Nutzen Sie das zum Träumen.

**Waage**  
24.09. - 23.10.  
Sie sind zur Zeit ausgelassen. Das tut der Partnerschaft gut. Sie sind sich Ihrer Stärken bewusst. Das macht Sie überzeugend. Gehen Sie ein lange geplantes Gespräch endlich an.

**Skorpion**  
24.10. - 22.11.  
Sie zweifeln an Ihrer Beziehung. Aber Sie sind nur unzufrieden mit sich selbst. Nichts übers Knie brechen. Sie verpflegen sonst jemanden. Behalten Sie bei einem Projekt einen klaren Kopf.

**Schütze**  
23.11. - 21.12.  
Sie lassen sich in der Beziehung treiben. Werden Sie aktiv! Sie sammeln Pluspunkte, weil Sie für andere eintreten. Alte Schulden wollen jetzt beglichen werden.

**Steinbock**  
22.12. - 20.01.  
Gehen Sie einem Konflikt nicht aus dem Weg. Das muss ausgedauert werden. Eine ruhige Woche - pflegen Sie sich. Sie bekommen Gegenwind. Das sollte Sie nicht verunsichern.

**Wassermann**  
21.01. - 19.02.  
Alles läuft in ruhigen Bahnen. Lassen Sie sich treiben. Etwas geschieht gegen Ihren Willen. Stecken Sie lieber zurück. Falls Sie länger aufkommt: Suchen Sie sich neue Herausforderungen.

**Fische**  
20.02. - 20.03.  
Drängen Sie Ihrem Partner keine Entscheidung auf. Sommerflaute - es passiert nicht viel. Sie dürfen schonungslos kritisieren - aber nehmen Sie sich selbst nicht an.

5	1	2	6		
3	8		5	1	
		2	1	8	
				7	1 3
6	7	1		4	2
8	1		2		
			6	1	3
		4	7		8 6
			3	9	2 5

**Lösungen der Vorwoche**

S	L	A	W	T	G	E	A	R	K																						
P	S	T	E	L	K	O	E	R	P	E	R	S	T	E	K	B	R	I	E	F	O	R	A	N	T	E	N				
H	R	E	X	M	E	N	E	S	T	A	S	T	E	I	N	A	L	T	O	K	O	L	L	O							
T	A	T	A	R	M	E	L	D	E	G	L	U	T	L	O	D	E	C	I	D	E	R	O	N	E						
F	W	E	H	E	N	A	N	O	V	E	R	L	A	M	A	N	T	S	E	G	L	E	R								
S	T	H	W	A	R	E	L	B	A	R	R	O	B	O	K	T	S	E	G	L	E	R									
N	N	P	R	I	M	I	T	I	V	G	N	A	E	D	I	G	S	T	A	U	D	E	A	I	R						
P	A	S	S	A	H	I	B	N	N	H	O	O	R	N	G	E	M	U	T	L	I	C	H	V	I	B					
R	E	K	T	O	R	L	N	A																							
P	R	E	Y	B	B	E	N	A	U																						
S	O	J	U	S	A	M	A	U	H																						
E	T	L	M	A	G	N	A	T																							
S	I	Z	I	L	I	E	N																								
N	E	J	E	T	H	E	R																								
W	A	G	E	N	T	O	D	R	E																						
E	L	M	E	H	E	R	E																								
H	O	E	R	E	N	A	Z	U																							
D	E	N	N	N	Z	U	D	E	M																						
D	M	O	D	E	Q	U	A	P	P	H	U																				
S	O	L	A	R	I	U	M	G	F	R	I	E	R	E	S	E	R	S	A	L	L	H	P	P	K						
E	H	E	N	D	E	N	Z	A	H	A	N	K	K	S	E	B	A	D	L	E	R	S	E	G	L	E	R				
Y	E	N	I	F	E	G	E	N	K	A	M	P	S	A	D	A	A	U	G	A	R	L	M								
K	K	K	O	E	L	N	S	U	M	S	O	R	G	E	N	P	F	F	E	R	L	B	A	P							
B	A	T	I	K	O	S	E	N	F	E	I	R	N	E	I	R	G	E	I	E	R	N	H	I	A	U	F				
D	O	C	S	P	R	I	T	Z	E	R	M	P	I	R	O	L	E	M	A	G	I	O	K	F	Z						
H	E	K	E	L	E	A	B	S	O	D	L	A	W	S	E	N	H	O	B	I											
T	E	R	S	O	R	D	E	B	A	T	E	T	O	F	E	L	H	O	T	A											
T	E	R	W	E	T	H	R	A	U	C	H	L	E	N	I	U	F	O	N	E	I	N	S	A	G	E	N				

7	1	5	4	3	6	9	2	8
2	4	3	9	5	8	7	6	1
8	6	9	1	7	2	4	3	5
6	3	2	5	4	7	8	1	9
1	5	7	3	8	9	2	4	6
4	9	8	2	6	1	3	5	7
5	8	4	6	9	3	1	7	2
3	7	1	8	2	5	6	9	4
9	2	6	7	1	4	5	8	3

# Schwimmende Bühne auf dem Priwall wird neu belebt

Nach einem Jahr Pause gibt es im Passathafen wieder Konzerte – LTM plant zehntägige Veranstaltung.

**TRAVEMÜNDE.** Die Bühnenkonstruktion steht, die technischen Vorbereitungen sind abgeschlossen, und es gibt auch schon ein Programm. Nach einem Jahr Pause erwartet die schwimmende Plattform im Passathafen auf dem Priwall zu neuem Leben. Ob Soul, Funk, Reggae, Pop, Rock und andere Stilrichtungen: Die musikalische Bandbreite der Bands, die sich in den nächsten Monaten auf dem Ponton präsentieren, ist breit gefächert.

Im vorigen Jahr sah es allerdings so aus, als würde die Seebühne, die die Stadt Lübeck im Jahr 2024 für 55.000 Euro im Rahmen der Erneuerung einer Steganlage bauen ließ, nicht mehr genutzt. Dabei war die anfängliche Begeisterung über die schwimmende Plattform groß. „Das habe ich mir schon immer gewünscht“, freute sich Martin Aye, Geschäftsführer des Hotels Slow Down an der Ferienanlage Beach Bay. Auch der Verein Gemeinschaft der Priwallbewohner

begrüßte die neue Attraktion.

## KULTUR VOR MARITIMER KULISSE

Zur Eröffnung im Mai 2024 kamen bei bestem Wetter Hunderte Besucher, bis in den Herbst hinein waren die Sitzterrassen am Passathafen immer wieder gut besetzt. Eine Bühne für Musik, Theater und andere Künste mit Blick auf die Viermastbark „Passat“ und die vorbeifahrenden Schiffe – maritimer ging es kaum.

2025 aber kam der Einbruch, die Bühne fiel in einen Dornröschenschlaf. Das Hotel Slow Down, das mit der Stadt einen Vertrag über die Vermarktung der hoteleigenen Bühne geschlossen hatte, wollte die Organisation nicht weiter übernehmen, angeblich aus wirtschaftlichen Gründen. Es kündigte die Vereinbarung.

Das Hotel plante seine Events ohne die Plattform und baute die Bühnenkonstruktion wie in den



Die Bühnenkonstruktion ist bereits aufgebaut, ab Mitte Mai sollen auf der schwimmenden Plattform vor der „Passat“ wieder Livemusik-Veranstaltungen stattfinden. Fotos: Thomas Krohn

Vorjahren direkt am Hotelgebäude auf. Die Plattform war verwaist und wurde nur noch von Möwen und anderen Seevögeln als Landeplatz genutzt. Mitunter legten Segelboote am 95 Quadratmeter großen Ponton an.

## LTM ÜBERNIMMT DIE VERMARKTUNG

Jetzt reagierte die Stadt. „Wir haben die Bühne und die Priwallpromenade seit Jahresbeginn in unser Portfolio der öffentlichen Flächen aufgenommen und bieten diese Drittveranstaltern als Veranstaltungsfläche an“, sagt Doris Schütz, Sprecherin der Lübeck und Travemünde Marketing GmbH (LTM). Die schwimmende Bühne werde in diesem Jahr wieder mit der Dachkonstruktion

umgesetzt. Die ersten Konzerte sollen zeitnah stattfinden.

Die LTM plane im August eine zehntägige Veranstaltung, deren genaues Programm noch nicht feststehe. Auch zur Travemünder Woche soll die Bühne genutzt werden, etwa für Siegerehrungen. Doris Schütz: „Abhängig vom jeweiligen Veranstaltungskonzept wird es auch ein gastronomisches Angebot geben.“

Das Hotel Slow Down startet den musikalischen Reigen im Passathafen mit seiner Hauscombo, der Bay Band. Geplant sind Auftritte der Gruppe, die Coversongs aus mehreren Genres der Popmusik interpretiert, in unterschiedlichen Formationen. Das erste Konzert gab es bereits, als weitere Termine stehen der 5. und 19. Juni fest. Bei schlechtem

Wetter finden die Veranstaltungen im Foyer des Hotels statt. Beginn ist jeweils um 19 Uhr.

Während der Travemünder Woche wird die Bay Band am 18. und am 24. Juli auftreten. Am 17. Juli spielt die Formation Heet Projekt einen Mix aus Pop, Rock und Funk. Am 19. Juli präsentiert sich Andi Klüver mit Folk, Reggae, Cowboy-Rock und Pop-Klassikern. Die Band vom Studio Krohn aus Lübeck spielt am 25. Juli Soul, Funk, Pop und Dance. Am 26. Juli legt DJ Kristofer Schrader alias Mr. Electro-Heart Rhythmen unter dem Motto Ibiza House auf.

Buchungen der schwimmenden Plattform können beim LTM-Eventbüro unter der E-Mail-Adresse festivals@luebeck-tourismus.de vorgenommen werden. **TKR**

# Tunnel-Idee ohne Debatte versenkt

Ali Alam hatte sich für Verbindung von Travemünde zum Priwall stark gemacht

**LÜBECK.** „Wer Visionen hat, sollte zum Arzt gehen.“ Das hat der frühere Bundeskanzler Helmut Schmidt mal gesagt. Für Lübeck gilt: Wer Visionen hat, sollte damit nicht unbedingt im Wirtschaftsausschuss vorstellig werden. Doch der Reihe nach.

Der Travemünder Ali Alam („Fraktion“) hält die derzeitigen Fährgebühren zum Priwall für zu hoch. Für Familien, Pendler und Touristen seien sie eine spürbare Belastung. Deswegen setzt er sich für eine kostenfreie Querung ein.

## WETTERFEST DIE TRAVE UNTERQUEREN

Und die soll möglichst wetterfest und verlässlich sein. Deswegen beantragte der Politiker, dass die Stadtverwaltung einen Fußgängertunnel unter der Trave prüfen möge. Dieser biete „eine dauerhafte Alternative zum Fährbetrieb, reduziert Wartezeiten, vermeidet Umwege und ermöglicht eine barrierefreie Querung unabhängig von Schiffsverkehr oder Witterung“, heißt es in dem Antrag.

Ali Alam verweist auf vergleichbare Projekte wie den Rendsburger Fußgängertunnel oder den alten Elbtunnel auf St. Pauli. Solche Lösungen seien technisch bewährt, wirtschaftlich tragfähig und stadtentwicklerisch hochwirksam. Eine Fußgängermaut soll es nicht geben: „Ein Tunnel wäre keine Einnahmequelle, sondern eine Infrastrukturmaßnahme mit hohem volkswirtschaftlichem Nutzen.“ **HVS**

Seine Forderung: Die Stadtverwaltung soll bis zum 30. November eine Machbarkeits- und Kostenanalyse für einen Fußgängertunnel unter der Trave erstellen. Zudem möge die Stadt prüfen, ob die Fußgänger die Fähren kostenlos nutzen können.

## SEILBAHN VOM STRANDBAHNHOF ZUM PRIWALL

Der Antrag von Ali Alam erinnert an einen ähnlichen Vorstoß, den die FDP im September 2023 gemacht hatte. Die Liberalen wollten eine Seilbahn bauen, die vom Strandbahnhof über die Trave zum Priwall führt. Das Projekt hätte an die Londoner Seilbahn über die Themse erinnert. Sie verbindet die Stadtteile Greenwich und Docklands.

Das schwebende ÖPNV-Angebot in Travemünde sollte ebenfalls eine Alternative zum Fährverkehr sein. Kurze Bauzeit, wenig Flächenverbrauch und Zuschüsse vom Bund – so warb die FDP für ihr Vorhaben, die die Seilbahn zudem als touristische Attraktion sah. Trotz aller genannten Vorteile konnte sich keine andere Fraktion für das Projekt erwärmen. Der Wirtschaftsausschuss lehnte das Vorhaben seinerzeit ab.

Dem Fußgängertunnel erging es nicht besser. Es gab nicht einmal eine Debatte. In der Abstimmung waren nur die „Fraktion“ und die AfD dafür, alle anderen senkten den Daumen. Sogar die FDP. **HVS**



So soll es wieder sein: Zur Einweihung der schwimmenden Bühne vor zwei Jahren waren mehrere Hundert Besucher gekommen.

EINKAUFEN  
MIT DER



**KNUTZEN HOME**

knutzen-home.de

Die mit dem **grünen** Haus

**30% RABATT  
AUF PLISSEES\***



Strandkörbe

In weiteren Farben erhältlich!



Höchste Qualität vereint mit bestem Komfort – unsere Premium-Strandkörbe

ab 1.499,-

- Variable Anbringung – auch ohne zu bohren
- In vielen Farben und Transparenzen verfügbar
- Frei verschiebbare Profile
- Maßgenaue Anfertigung

Jetzt beraten lassen!

- UV-beständiges PE-Geflecht (6 mm)
- Rostfreie V2A-Edelstahlbeschläge
- Wechselbare Polster
- Waschbare Bezüge
- 2 Bullaugen
- Hochglanzpoliertes Aluminium
- Höhenverstellbare Nackenkissen

- Abnehmbare Markise
- Fußstützen auszieh- und höhenverstellbar
- Eingebaute Rückholfeder für einfache Verstellung
- Volllieger-Funktion
- Doppelrollen 360° drehbar
- Stauraum unterhalb der Sitzfläche

\* Gilt nur auf die Sunlight Kollektion.

KNUTZEN HOME Lübeck  
Osterweide 14  
Telefon 0451 50 49 060

KNUTZEN HOME Eutin  
Industriestr. 12a  
Telefon 04521 79 56 00

KNUTZEN HOME Oldenburg in Holstein  
Am Voßberg 8  
Telefon 04361 50 63 90

## Krankenstand in Schleswig-Holstein bislang rückläufig

**SCHLESWIG-HOLSTEIN.** Beschäftigte in Schleswig-Holstein meldeten sich in den ersten drei Monaten dieses Jahres seltener krank als im gleichen Zeitraum des Vorjahres. Laut aktuellen Daten der Barmer fehlten sie durchschnittlich 6,3 Tage wegen Krankheit. Das entspricht einem Krankenstand von sieben Prozent. Im ersten Quartal 2025 lag dieser Wert noch bei 7,3 Prozent, mit durchschnittlich 6,5

Fehltagen. „Der Rückgang des Krankenstands ist ein erfreuliches Zeichen – sowohl für die Beschäftigten als auch für die Unternehmen in Schleswig-Holstein. Weniger krankheitsbedingte Ausfälle entlasten die Betriebe und verbessern die Abläufe“, sagt Dr. Anneke Riehl, Landesgeschäftsführerin der Barmer in Schleswig-Holstein. Atemwegserkrankungen blieben von Januar bis März die häufigste Ursache für Krankschreibungen und führten im Schnitt zu 1,4 Fehltagen pro Beschäftigten.

Untersucht wurden Daten von Erwerbspersonen, die bei der Barmer versichert sind. Dazu zählen versicherungspflichtig Beschäftigte und Arbeitslosengeld-1-Empfänger. In Schleswig-Holstein sind etwa 350.000 Menschen bei der Barmer versichert.

## Abgelaufene Medikamente gehören in den Hausmüll

**LÜBECK.** Oft passiert es unbeachtet und in guter Absicht. Medikamente werden von den Verbrauchern häufig auch nach dem Ablauf des Haltbarkeitsdatums in der Hausapotheke aufbewahrt, wenn sie noch nicht verbraucht worden sind. Dabei gehen viele Menschen in Lübeck jedoch unbewusst ein Risiko ein, denn eine grundsätzliche Wirksamkeit und Unbedenklichkeit abgelaufener Arzneimittel ist nicht gewährleistet. „Auch wenn die Verpackung und das Arzneimittel äußerlich unverändert aussehen, warnen wir vor der weiteren Einnahme“, sagt AOK-Serviceregionsleiter Reinhard Wunsch. Hinzu kommt, dass diese Medikamente sicher und umweltgerecht entsorgt werden sollten.

In 2024 verordneten die niedergelassenen Ärzte in Schleswig-Holstein für die rund 1,8 Millionen gesetzlich Versicherten Medikamente im Wert von über 2,6 Milliarden Euro.

Damit Medikamente nicht vor Ablauf des Verfalldatums verderben, sollten sie sachgemäß gelagert werden, indem sie beispielsweise bei keiner Feuchtigkeit oder zu hohen oder zu tiefen Temperaturen ausgesetzt werden. Aber wie ist der Umgang mit dem Medikament, wenn es in der Hausapotheke verbleibt und das Haltbarkeitsdatum überschritten wird? Viele Menschen tendieren dann dazu, bei akuten Beschwerden dennoch auf das abgelaufene Medikament zurückzugreifen. Experten raten hiervon jedoch eindeutig ab.

Nach Ablauf des Haltbarkeitsdatums sollten Medikamente unbedingt aus der Hausapotheke entfernt werden. Aber wie genau soll und kann entsorgt werden? Was oft nicht bekannt ist: Sofern der Beipackzettel eines Arzneimittels keine speziellen Hinweise für die Entsorgung enthält, können diese über den Restmüll entsorgt werden. Jedoch nur dann, wenn der Müll in der Kommune oder im Landkreis verbrannt wird. Auf der Webseite der jeweiligen städtischen Müllabfuhr kann das in Erfahrung gebracht werden. Bei der Restmüll-Entsorgung sollte zudem unbedingt darauf geachtet werden, dass die abgelaufenen Präparate dadurch nicht in die Hände von Unbefugten oder Kindern gelangen können. AOK NordWest

## Pflegestützpunkt berät in Travemünde

**TRAVEMÜNDE.** Nach telefonischer Terminabsprache bieten die Mitarbeiterinnen des Pflegestützpunktes Travemünde ihre monatliche Sprechstunde am kommenden Mittwoch, 3. Juni, an. Die Sprechstunde findet an jedem ersten Mittwoch des Monats im Gesellschaftshaus in der

Bücherstube, Torstraße 1, statt. Termine hierfür können noch bis Dienstag, 2. Juni, 15 Uhr, bei den Mitarbeitenden des Pflegestützpunktes unter Tel. 0451/1224931 oder unter 0451/1226448 vereinbart werden. Der Pflegestützpunkt berät und unterstützt in belastenden

Pflegesituationen und bei psychosozialen Problemen. Weiter gibt der Pflegestützpunkt Informationen zu ambulanten, teilstationären und stationären Hilfen in Lübeck und deren Finanzierung. Die Beratungen sind vertraulich, unabhängig und kostenlos.

## GESUNDHEITS-TIPP

# Gesundes Abnehmen passiert nicht über Nacht

Wenn der Sommer vor der Tür steht, denken viele Menschen ans Abnehmen. Gesund und vor allem dauerhaft gelingt das am besten durch eine Mischung aus der richtigen Ernährung, ausreichender Bewegung, Durchhaltevermögen und realistischen Erwartungen.

### AUF DIE RICHTIGE ERNÄHRUNG KOMMT ES AN

Zum Abnehmen braucht man ein Kaloriendefizit, das heißt, man muss mehr Kalorien verbrennen als zuführen. Dennoch ist es nicht hilfreich, Knall auf Fall einfach weniger zu essen. Auf diese Weise können dem Körper wichtige Nährstoffe entgehen, und Heißhunger ist nahezu vorprogrammiert. Sinnvoller und erfolgversprechender ist es, die Ernährung langfristig auf eine gesunde Basis zu stellen, das heißt:

- ▶ viel Obst und Gemüse
- ▶ Vollkornprodukte
- ▶ eine kleine Menge Milch und Milchprodukte
- ▶ Fleisch nur in Maßen, lieber mageres und wenig rotes Fleisch
- ▶ wenig Zucker, im Idealfall keinen Alkohol
- ▶ möglichst wenig ungesunde Fette

Ist der Körper mit allen notwendigen Nährstoffen versorgt und hat man Lebensmittel in die Ernährung eingebaut, die lange sättigen, minimiert man auch das Risiko für Heißhungerattacken. Kommt es doch dazu, kann es helfen, ein Glas Wasser zu trinken oder gesunde Snacks zu sich zu nehmen,

zum Beispiel eine Handvoll Nüsse.

Der Spaß am Essen sollte in jedem Fall bleiben und der Speiseplan nicht nur aus Verboten bestehen. Die eine oder andere Nascherei darf man sich also ruhig gönnen. Das weitaus größere Problem sind versteckte Kalorien. Bei Schokoriegeln und Chips ist offensichtlich, dass sie nicht zum Abnehmen taugen – Fertigprodukte und Softdrinks sind jedoch auch nicht zu unterschätzen. In beiden steckt meist sehr viel Zucker, gerade bei Softdrinks hat man so sehr schnell viele Kalorien zu sich genommen, die keinen Nährwert haben. Auch Alkohol bringt eine ganze Menge Kalorien mit sich und ist deswegen kontraproduktiv fürs Abnehmen.

### KALORIEN VERBRENNEN DURCH BEWEGUNG

Die zweite wesentliche Säule des gesunden Abnehmens ist mehr Bewegung. Durch die richtige Kombination aus Kraft- und Ausdauersport verbrennt man nicht nur Kalorien, sondern man stärkt auch das Herz-Kreislauf-System und die Abwehrkräfte. Man lebt also insgesamt gesünder. Muskelaufbau erhöht den Grundumsatz, das heißt, die Menge an Energie, die der Körper

er auch im Ruhezustand verbraucht. Man erhöht dadurch also seinen Kalorienverbrauch dauerhaft, auch wenn man nichts tut.

Beginnt man neu damit, Sport zu treiben, sollte man langsam anfangen und sich dann allmählich steigern. Zu schnell zu viel zu wollen, sorgt eher für Frust. Gleichzeitig sollte man auch hier nicht erwarten, dass sich Erfolge über Nacht einstellen. Wie überall gilt: dranbleiben und erreichbare Ziele setzen. Vor allem sollte man mehr Bewegung in den Alltag integrieren, zum Beispiel öfter Treppen benutzen und kurze Strecken zu Fuß zurücklegen.

Wichtig zu wissen ist dabei auch, dass Muskeln schwerer sind als Fett. Wenn der Muskelaufbau in Gang kommt, kann die Waage also zunächst etwas mehr anzeigen, gleichzeitig ist der Körper aber trainierter, und womöglich sitzt die Kleidung bereits etwas lockerer. Von den Zahlen alleine sollte man sich also nicht aus der Ruhe bringen lassen.

### NACHHALTIG UND GESUND ABNEHMEN

Auf gesunde Art dauerhaft abzunehmen, geht nicht über Nacht. Auch wenn viele Crash-Diäten Wunder versprechen, helfen sie meistens maximal für eine Weile. Die Ernährungspläne solcher Diäten eignen sich

nicht auf lange Sicht für den Alltag, und sobald man in alte Gewohnheiten zurückfällt, steigt auch das Gewicht wieder. Man ist frustriert durch diesen Jo-Jo-Effekt und neigt eher zum Aufgeben.

Auch aus medizinischer Sicht gilt es nicht als erstrebenswert, in möglichst kurzer Zeit so viele Kilos wie irgendwie machbar zu verlieren. Als sinnvoller Richtwert gilt ungefähr ein halbes bis ein Kilo pro Woche.

Wie erreicht man also nun am besten sein großes Ziel? Zunächst teilt man es idealerweise in kleinere Abschnitte ein und belohnt sich für jeden Erfolg mit etwas Schönerem, beispielsweise einem Ausflug oder einem entspannten Filmabend. Wenn man erkennt, dass die Etappenziele erreichbar sind, motiviert dies wiederum auch dazu, weiter durchzuhalten. Etwas Geduld zu investieren und sich von Anfang an bewusst zu sein, dass es sich nicht um einen Sprint handelt, lohnt sich spätestens dann, wenn man die ersten Erfolge verzeichnen kann und es schließlich durch die Umstellung von Ernährung und Bewegungsgewohnheiten schafft, ohne großen Aufwand sein Gewicht zu halten.

Möchten Sie Ihren Körper bei der Ernährungsumstellung unterstützen? Ob sinnvolle Vitaminpräparate, Nährstoffe oder Beratung zu gesunden Gewohnheiten: Sprechen Sie uns bei Ihrem nächsten Besuch einfach an!

Gesunde Grüße aus den Pinguin-Apotheken



Joerg Ortmann, Inhaber der Pinguin-Apotheken, gibt Gesundheits-Tipps.

Gesundheit

ANZEIGE

# Straffere Haut für die Sommerfigur

Wieder wohler fühlen – mit einer Kollagen-Routine für festere Konturen und ein glatter wirkendes Hautbild bis zum Sommer

Sonnenbrille auf, Strandtasche packen, die Vorfreude steigt – Sommer fühlt sich nach Leichtigkeit an. Doch gerade ab 40 merken viele Frauen: Das Gewebe wirkt nicht mehr ganz so straff wie früher. Wer sich bis zur Urlaubssaison etwas Gutes tun möchte, beginnt jetzt – mit Kollagen am Morgen.

Wenn der Sommer näher rückt, verändert sich oft nicht nur die Garderobe, sondern auch der Blick auf den eigenen Körper. Oberschenkel, Po, Bauch oder Oberarme rücken plötzlich wieder stärker in den Fokus. Viele Frauen kennen diesen Moment nur zu gut: Eigentlich geht es nicht um



regelmäßige Einnahme über mehrere Wochen das Hautbild positiv beeinflussen kann.<sup>1</sup>

### Von außen sichtbar – von innen unterstützt

Genau dafür ist pureSGP Kollagen Peptide gemacht: als täglicher Begleiter für die Hautpflege von innen. Die Rezeptur basiert auf hochwertigem Kollagenhydrolysat und ist zusätzlich mit Vitamin C kombiniert – ein Nährstoff, den der Körper für die eigene Kollagenbildung braucht<sup>2</sup>. Ergänzend enthalten sind Biotin, Zink und Kupfer zur Unterstützung von Haut, Haaren, Nägeln und Bindegewebe<sup>3</sup>.

Das geschmacksneutrale Pulver lässt sich morgens ganz einfach in Kaffee, Tee oder Speisen einrühren.

Empfohlen wird ein Verzehr über mindestens 12 Wochen. So hat der Körper Zeit, von innen zu unterstützen. Damit der Sommer sich wieder leicht anfühlt.

pureSGP

Das NR.1 Kollagenpulver in Apotheken



Reinstes Kollagen in Apothekenqualität

Online Shop: [www.pureSGP.de](http://www.pureSGP.de)

### JETZT NEU

#### Das pureSGP KOLLAGEN STARTER SET perfekt zum Kennenlernen!

Jetzt 30% Preisvorteil sichern

Freuen Sie sich auf zwei Dosen pureSGP Kollagen Peptide (à 300g) und sichern Sie sich liebevolle Extras gratis dazu: unser pureSGP-Rezeptbuch, einen To-Go Becher und eine praktische Einkaufstasche!

Sie profitieren von einem Preisvorteil von insgesamt 30%! Dieser setzt sich zusammen aus dem attraktiven Preis für die KOLLAGEN-Dosen und Geschenken im Wert von knapp 30 Euro! Jetzt in unserem Onlineshop unter [www.pureSGP.de](http://www.pureSGP.de) bestellen!

Ein starkes Set für alle, die pureSGP entdecken möchten – oder sich selbst etwas Gutes tun wollen. **Erhältlich auch in Ihrer Apotheke!**

Perfektion. Sondern um den Wunsch, sich wieder freier und selbstbewusster zu fühlen.

#### Eine Frage der Struktur, nicht der Disziplin

Genau deshalb lohnt sich der Blick unter die Oberfläche. Denn wie „fest“ sich unsere Haut anfühlt, hängt stark von ihrer inneren Architektur ab: Im Bindegewebe liegt ein fein vernetztes Gerüst aus Fasern – die extrazelluläre Matrix. Man kann sie sich wie ein stabiles, elastisches Stützgewebe vor-

stellen, das Zellen einbettet, Wasser bindet und der Haut ihre Form gibt. Kollagen ist dabei einer der wichtigsten Bausteine dieses Netzes.

Mit den Jahren verändert sich diese Struktur ganz natürlich: Der Körper erneuert Kollagen langsamer. Dadurch kann das Fasernetz an Dichte und Elastizität verlieren – und die Haut erscheint weniger gleichmäßig.

Spannend ist deshalb der Blick auf Kollagenpeptide: Klinische Studienergebnisse zeigen Hinweise darauf, dass eine

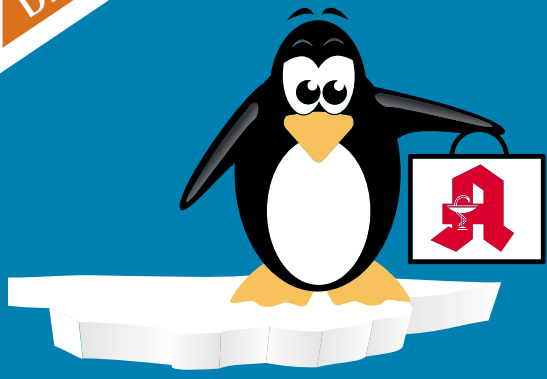
Für Ihre Apotheke:

**pureSGP Kollagen Peptide**  
(PZN 19120155)

Qualität  
zertifiziert gemäß  
DIN EN ISO 9001:2015

# PINGUIN APOTHEKEN

EISKALT  
REDUZIERT\*



## TOP PREISE IMMER ONLINE & VOR ORT\*

**Elmex Gelee**  
25 g

**35 %\*\*  
gespart**

statt ~~18,98 €~~

**12.25\*\*  
€**

kg = 490,00 €

**Cetirizin Ratiopharm**  
50 Tabl.

**48 %\*\*  
gespart**

statt ~~21,79 €~~

**11.25\*\*  
€**

**Desloratadin Ratiopharm**  
5 mg  
50 Stück

**49 %\*\*  
gespart**

statt ~~24,29 €~~

**12.50\*\*  
€**

**Bepanthen Wund- und Heilsalbe**

statt ~~19,99 €~~

**14.45\*\*  
€**

**28 %\*\*  
gespart**

kg = 144,50 €

**Neurexan**  
250 Tabl.

**28 %\*\*  
gespart**

statt ~~64,40 €~~

**46.15\*\*  
€**

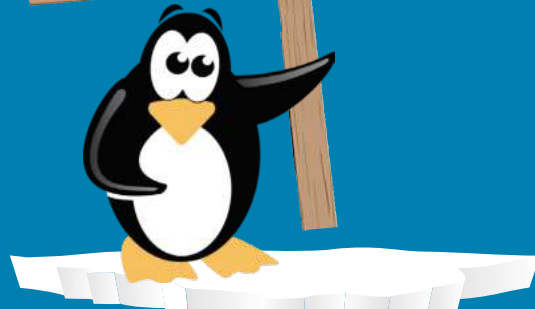
**Cromo Ratiopharm Kombipackung**

**34 %\*\*  
gespart**

statt ~~13,99 €~~

**9.20\*\*  
€**

+ größte Auswahl\*  
+ bestens beraten  
+ keine Einheitsmedizin  
= einfach in guten Händen!



PINGUIN  
APOTHEKEN

Inhaber Jörg Ortmann e. K.

**Iberogast classic**  
50 ml

**17 %\*\*  
gespart**

statt ~~29,57 €~~

**24.45\*\*  
€**

L = 489,00 €

Rufen Sie uns an oder bestellen Sie unter: [www.pinguinapotheke24.de](http://www.pinguinapotheke24.de)

\*Für alle Produkte gilt zu Risiken u. Nebenwirkungen fragen Sie Ihren Arzt oder Apotheker - Dieser Preis gilt nach den gesetzlichen Bestimmungen, wenn diese Arzneimittel zu Lasten der gesetzlichen Krankenkassen abgegeben werden - Gilt nicht für verschreibungspflichtige Arzneimittel.

Am Hauptbahnhof/  
ZOB  
Konrad-Adenauer-Str. 1  
Tel.: 0451/82966

Im Hochschulstadtteil /  
Im Campus  
Alexander-Fleming-Str. 1  
Tel.: 0451/292 896 66

In der Mühlenstraße  
Südl. Altstadt  
Mühlenstr. 37  
Tel.: 0451/707 510 10

In der Königstraße  
auf 2 Etagen / EG + 1. OG  
Königstr. 59-63  
Tel.: 0451/292 75 55

# Pralinen mit Thymiangelee: Lübecker Konditorin gewinnt Award

Akademie für Deutsches Bäckerhandwerk zeichnet Carmen Fee Schättler für ihre Kreation aus.

**LÜBECK.** Die Ideen fliegen ihr einfach so zu. Nicht in einer professionellen Produktionsstätte, sondern in einer kleinen Nebenwohnung, in der sie in einer Küchenzeile an ihren Kreationen tüftelt. Was die Lübeckerin Carmen Fee Schättler dort zubereitet, lässt viele Menschen schwach werden: Sie fertigt kleine Pralinen, die jetzt auch prämiert wurden – und zwar mit dem German Chocolate Award 2026 in Bronze. Vergeben wird die Auszeichnung von der Akademie für Deutsches Bäckerhandwerk in Weinheim.

In einem Temperiergerät löst die Konditorin weiße Kuvertüre auf. „Beim Auflösen muss man aufpassen, die Masse darf nicht zu heiß werden“, sagt die 30-Jährige. Sie dürfe nicht mehr als

45 Grad erreichen, weil „sonst die darin enthaltene Milch gerinnt und krisselig wird oder karamellisieren kann“, so Schättler. Nach dem Auflösen geht's ans sogenannte Impfen. So nennt sich die Methode, bei der nach und nach kalte Stückchen weißer Schokolade in die Masse kommen.

Diese Kuvertüre-Masse hat jetzt eine Temperatur von 30 bis 33 Grad. „Ideal zum Ausgießen“, zeigt Schättler, die die schokoladige Masse in eine Form gibt, damit sie „anziehen“ kann. Die Form hat sie vorher mit Kakaobutter ausgekleidet – das Ergebnis sind kleine, dünne Becherchen. Bei der Farbe der Pralinen, die später mit Thymiangelee gefüllt werden, hat Schättler Gelb gewählt. Warum? Es sollte

an die Zutaten Zitrone und Thymian erinnern, erklärt sie.

## AUSZEICHNUNG FÜR „LEMON-THYME-PRALINE“

Von der Prämierung mit dem Award sei sie „völlig überrascht“ worden, erzählt Carmen Fee Schättler. Sie habe bei der Teilnahme an dem internationalen Wettbewerb mit ihrer „Lemon-Thyme-Praline“ keine großen Hoffnungen gehegt. „Ich würde mich noch als kleines Licht in der Branche betiteln und habe einfach auf gut Glück nur ein Produkt eingesendet“, sagt sie.

Ich dachte: „Ja gut, mal gucken, was bei rumkommt.“ Und dann sei die Urkunde gekommen, erzählt die Konditorin. Was sie besonders beeindruckt: „Viele große Pâtisseries schicken da auch mehrere Produkte hin. Dass ich dann mit meinem einzigen Produkt direkt eine Auszeichnung bekomme, das hätte ich nie gedacht.“

Das Wettkampfprozedere klingt unkompliziert: Teilnehmende müssen ihr Produkt einschicken. Das war's. Das Ergebnis kommt per Post. An der Preisverleihung hätte die Konditorin natürlich auch persönlich teilnehmen können, aber eine Knie-OP machte Carmen Fee Schättler einen Strich durch die Rechnung.

## VON DER FITNESSTRAINERIN ZUR KONDITORIN

Wie hat die junge Frau ihre Liebe

für exquisite Naschereien entdeckt? Früher habe sie als Fitness-trainerin gearbeitet, bis Corona ein Umsatteln veranlasst habe, erzählt sie. Mit zwei kleinen Kindern habe sie immer mal wieder einen Kuchen gebacken – oder gleich mehrere für Geburtstage oder Schulveranstaltungen. „Das hat mir großen Spaß gebracht.“

Sie begann, Backvideos und Fotos bei Instagram zu posten – und entwickelte den Gedanken, das Hobby zum Beruf zu machen und sich dafür ausbilden zu lassen. Carmen Fee Schättler absolvierte ihre Ausbildung bei der Konditorei Steinhäuser in Lübeck, in der sie heute aber nicht mehr tätig ist. Das Unternehmen, in dem sie dann bis zu ihrer Knieverletzung arbeitete, gibt es heute nicht mehr. Aktuell ist die junge Frau krankgeschrieben. Sie nutzt die Zeit, um Ideen zu sammeln.

## TREND-PRALINE: ÜBERRASCHENDE KOMBINATIONEN GEFRAGT

Zurück in die kleine Küche: Inzwischen ist das aufwendig hergestellte Thymiangelee fertig, das zusammen mit einer Schokolade-Sahne-Creme die Pralinen füllt. Kreationen wie diese liegen im Trend, wie die Experten von der Weinheimer Backakademie sagen: Die Schokoladen-Welt entwickle sich zunehmend in Richtung komplexer und international inspirierter Geschmackserlebnisse. Klassisch süße Profile würden durch kreative und oft überraschende



Carmen Fee Schättler gießt die aufgelöste Kuvertüre in die Form.

Fotos: Marcus Kaben



Die zarte Außenhülle besteht aus gelb eingefärbter Kakaobutter.



Klein, fein und prämiert: die Zitronen-Thymian-Pralinen.

## GESCHÄFTLICHE EMPFEHLUNGEN

**Flohmarkt**  
**Margaretenhof Schwerin**  
So., 7. Juni, 10-16 Uhr  
Nächster Termin: 5. Juli  
HAARE-MÄRKTE Info: 01 71/3 48 64 14

## BEKANNTSCHAFTS-ANZEIGEN

## BEKANNTSCHAFT

## SIE SUCHT IHN

Suche jungen Mann um die 70J., ca. 1,80m, der noch gerne tanzt. Bin selbst 69J. alt, schlank, 1,72m, Witwe. Ich werde weder bei dir einziehen, noch für Dich kochen oder backen. Würde mich freuen, wenn Du Dich meldest zum Tanzen. ☎ Z1 4062951

Anna, 78 J., hübsche Witwe aus der Region, ich bin eine saubere, ordentliche Hausfrau, ruhig, warmherzig u. liebevoll, nicht anspruchsvoll. Ich sehne mich nach einem ehrlichen Mann, ich wäre auch nicht ortsgelassen, da ich noch immer gerne Auto fahre, würde ich Sie auch besuchen, um alles Weitere zu besprechen. pv Tel. 0160 – 97541357

**Vorsorgen? Selbst bestimmen? Gutes tun?**  
www.mein-herzensanliegen.de  
Ihr Informations-Portal für:  
Testament • Patientenverfügung  
Vorsorgevollmacht • Betreuungsverfügung • gemeinnützig Vererben u.v.m.  
DIAKONIE NORD-NORD-OST  
Dauert es dir gut geht.

## MARKTPLATZ

### MÖBEL / HAUSRAT

**Haushaltsauflösung Bad Schwartau**  
Am 06.06.2026, Schmiedekoppel 118 in der Zeit von 12 bis 16 Uhr. Kommt vorbei! Alles muss raus: Geschirr, Gläser, Deko, Kleidung, Möbel u.v.m ☎ 0175/2034400

Abholung von gebr. Möbeln für bedürftige Menschen in Litauen. Tel.: 0176/55 29 18 30

### GARTEN

**Gärtner sucht Arbeit und macht Ihren Garten schön!**  
Jetzt FRÜHJAHRSPUTZ machen: Hecken, Büsche, Bäume (fällen), Laub weg von Terrassen & Wegen, jetzt Rasen vertikutieren. Wir säubern auch Beete, Terrassen (Steine), Wege & Dachrinnen, mit Abfuhr.  
Winterdienst & Gartenjahrespflege Reservieren: ☎ 01575 - 0140594

## KRAFTFAHRZEUGMARKT

### KFZ ANGEBOTE

**YOUNGTIMER / OLDTIMER**  
Porsche 944 S, Bj. 87, blau-metallic, TÜV 10/27, 14.200€ ☎ 0178/7223300

**WOHNMOBILE / -WAGEN**  
Verkaufe Wohnmobil Hymer S630, EZ 1998, TÜV 09/27, 147 Tkm, Autom., Klima, 4 Pers.-Zul., sehr guter Zustand, VHB 18.900€. ☎ 0451/8819979

### KFZ GESUCHE

**WOHNMOBILE / -WAGEN**  
Kaufe Wohnmobile + Wohnwagen. ☎ 03944/36160 www.wm-aw.de Fa.

## BAUEN & WOHNEN / BAUMARKT

**10 Stck. Holzbalken** 10x10x 2,70 m lang, imprägniert, Herrenrad 28 Zoll fahrbereit zu verschenken. Abholung Stockelsdorf ☎ 0451/493983

## HOBBY UND FREIZEIT

**Dorfflohmarkt Selmsdorf**  
Kleidung, Werkzeug, Deko, Hausrat, Trödel, Kinderspielzeug und mehr. Kulinarik, Parkplätze, Toiletten. dorfflohmkt.selmsdorf.wordpress.com für weitere Infos!  
Sonntag, 07.06. 10 - 16 Uhr

## TIERMARKT

**Zu verk.:** 2 süße Bolonka Zwetna Rüden suchen ein liebevolles Zuhause. Die Fellnasen sind 9 Wo. alt, geimpft, gechippt und mehrfach entwurmt, haben 3 wunderschöne Farben, sind verspielt, verschmust und bestens sozialisiert. Anschauen und mitnehmen. ☎ 0176/84372245

## VERSCHIEDENES

**Segelboot Granada 24**, (GFK) mit Einbau-Dieselmotor, Maße: 7,20 m x 2,50 m, in gute Hände zu verschenken. ☎ 0171/1042490

**Garagenflohmkt in Langenfelde** Nord (Gewerbegebiet), Nieland Garagennummer 51 u. 52 am 06.06.26 von 11 - 14 Uhr.

**Privater Hallenflohmkt**  
Am 30.05. und 06.06. jeweils von 10-16 Uhr, Masselbett 14,23569 Lübeck

**Verk. Reisegutschein** von der R+V-Touristik im Wert von 5.000€ für 4.500€, 3 J. gültig. ☎ 04556/314

**Verk. trockenes u. frisches Kaminholz** (Buche). ☎ 0173 6083 788

**Student hilft im Alltag** bei PC, Smartphone, TV. ☎ 0155-10742763

**Sammler sucht Silberbestecke** versch. Hersteller. ☎ 0171/4721861

## STELLENMARKT

### STELLENANGEBOTE

### ÖFFENTLICHER DIENST

**GM.SH**  
Gebäudemanagement Schleswig-Holstein AöR

Die Gebäudemanagement Schleswig-Holstein AöR (GMSH) baut für Land und Bund in Schleswig-Holstein. Sie bewirtschaftet die vom Land genutzten Liegenschaften und beschafft Material und Dienstleistungen für die Landesbehörden. Mit rund 1.700 Mitarbeiterinnen und Mitarbeitern ist die GMSH eines der größeren Unternehmen in Schleswig-Holstein.

Wir suchen für unser Team in Lübeck im Bereich **Gebäudebewirtschaftung** einen

**Haushandwerker der Fachrichtung Elektro für die JVA**

Ihre Ansprechpartnerin: Cindy Schwalger  
E-Mail: bewerbung@gmsh.de  
Telefon: 0431 599-1170

Nähere Informationen zu der Stellenausschreibung finden Sie unter <https://karriere.gmsh.de/stellenangebote/>

### WEITERE BERUFSFELDER

**Waschcenter & Reinigung**  
Textilreinigung Leonhardt in Stockelsdorf sucht einen **Mitarbeiter/-in** für Annahme und Bügeln, halbtags (gern auch 50+) ab sofort  
Tel: 0451/25957 oder 0171 / 14 11 888

**Freundlicher Privathaushalt** sucht Haushaltshilfe. Wir suchen Haushalts- und Putzhilfe für freundlichen Privathaushalt in 23617 Curau, ca. 3-5 mal pro Woche, je ca. 3-4 Std. ☎ 0173/2404290

**STELLENGESUCHE**

**Altenpflegerin** mit Herz und viel Erfahrung sucht eine neue, seriöse Stelle als 24 Std. Seniorenbetreuerin ☎ 0176/62 126 926

**Helfen Sie uns durch ehrenamtliche Mitarbeit in den Ausgabestellen bzw. im Fahrdienst oder unterstützen Sie uns mit einer Spende.**

**TAFEL LÜBECK e.V.**  
Schulstraße 8 · 23568 Lübeck · ☎ 0451-59 95 94  
info@tafel-luebeck.de · www.tafel-luebeck.de  
Spendenkonto: IBAN DE17 2307 0700 0040 4244 00  
BIC DEUTDE33

**Schüler gesucht! Jetzt bewerben**

**Wir verdienen uns was dazu!**

Du bist zwischen 13 und 17 Jahren alt? Dann hilf uns den **Wochen-spiegel** zu verteilen!

**wochen-spiegel**

Melde dich unter Telefon: 0451 / 144-1858

IMMOBILIENMARKT
IMMOBILIENVERKAUF
EIGENTUMSWOHNUNGEN

Top-Objekt der Woche
Kostenlose Marktwertermittlung: www.unser-immobilienwert.de
Ferienwohnung auf dem Priwall mit Vermietungskonzept, ca. 35 m², 2 Zim., Bj. 2018, EnB, 85,7 kWh/(m²a), C, Fernwärme, 249.000,- € (zzgl. 3,57 % inkl. MwSt. Käuferprov.)

Neu! Mölln...
Eindrucksvolle Endetagen-Wohnung im 2. OG, 4 Zimmer, sehr gepflegte ruhige Wohnanlage, ca. 105 m² Wohnfläche, großer Wohn-/Essbereich, vollausgest. EBK, Vollbad mit FBH, Süd-Balkon, zzgl. TG-Stellpl., weitl. Gemeinschaftsgrdst., Bj. 1986, V: 89,01 kWh/(m²a), Gas-ZH, Kl: C, KP: 299.000,- €

Neustadt in Holstein
Lichtdurchflutete 3-Zimmer-ETW im 1. OG, ca. 66 m² Wohnfläche, zwei Balkone, Einbauküche, Klimaanlage, Fußbodenheizung, Gäste-WC, Duschbad, TG-Stellplatz zzgl. 20.000,- €, Baujahr 2019, B: 19,4 kWh/(m²a), Strom-Wärmepumpe, Kl: A+, KP: 390.000,- €

Lübeck - Buntekuh
Flexible Kalthalle nahe des CITTIParks, vielseitig nutzbare Kalthalle, ca. 200 m² Gesamtl., Autobahnbindung, drei PKW-Stellplätze, ein LKW-Stellplatz, NKM: 1.000,- € zzgl. 50,- € NK, 0451-8009410 von-wuefling-immobilien.de

Groß Grönau
Imposante Maisonette-Wohnung m. Haus-im-Haus-Charakter, 6 Zi., ca. 272 m² Wohnfl., 80 m² Nfl., Kamin, Sauna, 4 Balkone, Bj. 1998, V: 113,91 kWh/(m²a), Gas-ZH, Kl: C, KP: 650.000,- €

Unweit der Ostsee!
Gemütliche 2 Zi. ETW in Ratekau, ca. 35 m², Pantry-Kü., Tageslichtduschbad, Außen-SP, Bj. 1960, V: 98,7 kWh/(m²a), Öl-ZH, Kl: C, KP: 95.000,- €

Lübeck - Moising
Charmante 3 Zi. ETW mit Panoramablick, 14. OG, ca. 74 m², Balkon, TG-Stellpl., Bj. 1972, V: 121,8 kWh/(m²a), Öl-ZH, Kl: D, KP: 170.000,- €

Lübeck-Moising
Charmante 3 Zi. ETW, 14. OG, ca. 74 m² Wohnfl., Balkon, Tiefgaragen-Stellpl., Bj. 1972, V: 121,8 kWh/(m²a), Öl-ZH, Kl: D, KP: 185.000,- €

Lübeck - St. Gertrud
Großzügige 3 Zi. ETW, 2. OG, ca. 90 m² Wfl., sonniger Balkon, mod. WB, Gäste-WC, EBK, Bj. 1968, V: 196 kWh/(m²a), Gas-ZH, Kl: F, KP: 265.000,- €

Gepflegte helle und modernisierte 2,5 Zi., 63qm, S-Balkon, Keller, gut vermietet, nahe Hochschulstadteil und Uni. 158.000 Euro von privat

Wertanlage: Voll möblierte Penthouse Wohnung in St. Gertrud, 106 m² auf Leibrentenbasis zu verkaufen.

HÄUSER

Schmilau
Idyllisches Reetdachhaus in Feldrandlage mit Erweiterungsoption
Wohn- und Nutzfl. ca. 170,2 m², Grdst. ca. 800 m², Bj. ca. 1929, 5 Zimmer, Teilkeller, 1 VB, 1 DB, Carport und weitere Außenstellplätze, Kamin, freie Lieferung, optionale Erweiterung durch Scheune mit 2 Wohneinheiten (ca. 170 m² Wfl.), Bedarfsausweis, E: 147,5 kWh, Gasheizung KP 360.000,- €

Bad Schwartau...
Stilvolles EFH m. tollem Süd-Grundstück! Idyllischer Lage, 5 Zi., Wohnfl. ca. 165 m², Nutzfl. ca. 100 m², Grdst. ca. 807 m², WZ m. Kamin, Essber. m. Terr., Wannenbad-Ensuite, 2 DB, Keller, Sonnenterrasse m. e. Markise u. Außenkamin, gr. Doppelgarage, Bj. 1976, B: 245,8 kWh/m² p.a., Kl. G, Gas-ZH, Kaufpreis: 560.000,- €

ESPLANADE IMMOBILIEN
Modernes Architektenhaus mit Galerie nahe Lübeck - Wohnen auf höchstem Niveau
Wohnfl. ca. 193,98 m², Grundst. ca. 1.101 m², Bj. ca. 2013, 5 Zimmer, Kamin, Galerie mit offenem Luftstram, Designküche mit Kochinsel, 3 moderne Bäder, Fußbodenheizung & Bussystem, Wintergarten, Terrasse, Doppelgarage + Stellplätze, Bedarfsausweis, 61,9 kWh/(m²a), B, Gas-Heizung KP 1.250.000,- €

ESPLANADE IMMOBILIEN
Ferienhaus am Schaalsee mit Terrasse, Garten und Stellplatz
Wohnfl. ca. 84,19 m², Bj. ca. 2003, 4 Zimmer, Vollkeller, 2x VB, Kamin, Terrasse, Gartenanteil, 1x Außenstellplatz, freie Lieferung, Nutzung als Ferienimmobilie/Zweitwohnsitz. Erwerb weiterer Einheiten möglich, Bedarfsausweis, C, 90,2 kWh, Gaszentralheizung KP 285.000,- €

ESPLANADE IMMOBILIEN
Jugendstilvilla in Bestlage in St. Gertrud
Nur wenige Meter von der Wakenitz entfernt
Gesamtl. ca. 322 m², Grdst. ca. 443 m², JNKM IST gesamt ca. 67.200,- €, Durchschnittsmiete 17,39 €/m², 4 WE, 2 Balkone, 1 Wintergarten, hohe Decken, Pitchpine Holzdielen, Kassetentüren, vollständig vermietet, EA lt. Gesetzgebung nicht erforderlich KP 1.600.000,- €

ESPLANADE IMMOBILIEN
Idyllisch gelegenes Einfamilienhaus mit herrlich eingewachsenem Grundstück und viel Platz in Hamberge
Wohn- und Nutzfl. ca. 244 m², Grdst. ca. 1.152 m², Bj. ca. 1979, 6 Zimmer, Vollkeller, 1 VB, 1 Gäste-WC, Garage mit ca. 27 m², Kamin, freie Lieferung, Verbrauchsausweis, D, 137,48 kWh, Ölheizung KP 590.000,- €

Lübeck-Kücknitz
Liebevoll gestaltete DHH mit großem Garten, 6 Zi., ca. 107 m² Wfl., Wohnküche, Terrasse m. Pergola, SZ mit Bad-Ensuite, Vollbad, Gäste- u. Arbeitszimmer im DG, Einzelgarage, ca. 781 m² Grdst., Bj. 1920, B: 128 kWh/(m²a), Gas-ZH, Kl: D, KP: 320.000,- €

ESPLANADE IMMOBILIEN
Am Drägerpark Mehrfamilienhaus mit drei Einheiten in beliebiger Lage von St. Gertrud
Gesamtl. ca. 244 m², Wohnfl. ca. 220 m², JNKM IST ca. 33.312,- €, Durchschnittsmiete ca. 11,37 €, 3 WE, vollständig vermietet, Einzelgarage, Bj. ca. 1910, Vollkeller, Gasetagenhgz., Bedarfsausweis, G, Endenergiebedarf 284 kWh KP 530.000,- €

Das perfekte Wohnhaus für die große Familie in Niendorf/O. 300 Meter vom Strand entfernt, 2 Wohneinheiten zzgl. wohllich ausgebautem Souterrain, Bj. 1969, Eigenlandgrundstück 812 m², Wfl. komplett ca. 194 m², Vollkeller ca. 97 m² (Wohnung ca. 46 m² Nutzfläche), 1 Gartenhaus, 4 Garagen plus div. Außenstellplätze, EVA: 229 kWh/(m²a), Gas, G, Bj. 1969 695.000,- € zzgl. Courtage

Attraktives Einfamilienhaus in unmittelbarer Nähe zur Ostsee in Scharbeutz Fußläufig zum Strand, ca. 127 m² Wohnfläche (Spülgeschoss), 4 Zi., ca. 311 m² B., offener Wohn-/Essbereich, moderne Vollbad, Gäste-WC, hochwertige EBK, sonnige Terrasse mit Markise, Carport + PKW-Außenstellplatz, 2007 vollsaniert, EVA: 90,29 kWh/(m²a), Gas, C, Bj. 1960 € 998.000,- zzgl. Courtage

Einfamilienhaus in ruhiger Lage in Lübeck-Schlutup Umfassend saniert, ca. 180 m² Wohn-/Nutzfläche, Grundstück ca. 590 m², 4 Zimmer, Eichenparkett, modernes Vollbad + separates WC im EG, Gäste-WC, helles Wohnzimmer, Kaminofen, hochwertige Küche, Wintergarten, Außenstellplatz EVA: 224,35 kWh/(m²a), Gas, G, Bj. 1928 439.000,- € zzgl. Courtage

Ansprechender Ferienbungalow mit 2 Zimmern in Niendorf/ O. Sonniges Eigenlandgrundstück 787 m², 2 Zimmer, Wfl. ca. 50 m², modernes Duschbad, div. Abstellräume, ideal für die Ferienvermietung, 5 Minuten vom Strand entfernt Energieausweis: nicht erforderlich 395.000,- € zzgl. Courtage

Stilvolle Altbauvilla ...
... mit 3 verm. Wohneinheiten in zentraler Lage von Lübeck-St. Lorenz, ca. 227 m² Wfl., ca. 102 m² Nfl., N.M.E. ca. 37.332,- €, 3 Etagen, 2 Außenstellpl. u. 1 Carport, ca. 447 m² Grdst. m. Gemeinschaftsgarten u. Terrasse, Vollkeller, EG und OG mit Balkon, Bj. 1913, B: 162,2 kWh/(m²a), Gas-ETagenheizung, Kl: F, KP: 625.000,- €

Lübeck - St. Jürgen
Lichtdurchflutete Architekturvilla in begehrtter Lage v. St. Jürgen. Ca. 295 m² Wohnfl., insg. 6,5 Zi., Wohn-/ Essber. m. Kamin, offene Designerkü., 3 - 4 SZ, 2 exkl. DB, ein Ensuite-Masterbad m. Sauna, Südt., ca. 1.057 m² Grdst., Garage, Bj. 2022, B: 91 kWh/m² p.a., Kl. C, Gas-ZH, KP: 2.200.000€, 0451-8009410 von-wuefling-immobilien.de

Lübeck - Altstadt
Liebevoll sanierte, denkmalgesch. DHH auf der historischen Altstadtinsel, 3 Zi., ca. 105 m² Wfl., ca. 39 m² Grdst., Bj. 1594, offene Wohnkü., historisches Innenfachwerk, massive Echtholztreppe, Denkmalschutz, KP: 490.000,- €, 0451-8009410 von-wuefling-immobilien.de

Familienhaus v. Priv. zu verkaufen: WF: 88m², 3 Zimmer, 3/4 unterkellert, Garage, Wintergarten, Kamin, 380m² Gas-ZH, Kl: D, KP: 315.000,- €, 0451-8009410 von-wuefling-immobilien.de

Lensahn
Vielseitiges Anwesen m. ELW in Feldrandlage, 10 Zi., ca. 276 m² Wfl., e.BK, 9.500 m² Grdst., 2017-2018 umfangr. san., Kaminöfen, SmartHome, EBK, 3 Bäder, Gäste-WC, Wintergarten, Terr., Carports, Stallungen, ST, FBH, Bj. 1940/1960, B: 106,4 kWh/(m²a), Gas-ZH, Kl: D, KP: 699.000,- €

Grömitz Guttau
Einfamilienhaus m. viel Potential in Ostseenähe! 6 Zi., ca. 118 m² Wfl., e.BK, Kaminofen, zwei Bäder, 3 SZ, Terr. m. Markise, Loggia, liebevoll angelegter Sonnengarten, ca. 1.008 m² Grdst., Bj. 1963/1976, B: 294,2 kWh/(m²a), Öl-ZH, Kl.: H, KP: 299.000,- €, 0451-8009410 von-wuefling-immobilien.de

Lübeck - St. Gertrud
Extravagantes EFH m. Galeriecharakter in beliebter Waldrandlage von St. Gertrud! 6 Zi., ca. 300 m² Wfl., ca. 60 m² NF, ca. 829 m² Grdst., Kamin, S/W-Terr., hochwertige Küche, Sauna, XL-Garage, Bj. 1996, B: 113,7 kWh/(m²a), Kl: D, Gas-ZH, KP: 1.400.000,- €

Rethwisch
Gemütliches Ein-/Zweifamilienhaus mit 9 Zi., ca. 230 m² Wfl., auf ca. 798 m² Grdst., Bj. 1961/1978. EBK, Whirlpool, Fußbodenheizung, Solaranlage, Wintergarten, Sonnenbalkon, Garage, Stellplätze, B: 143,85 kWh/(m²a), Öl-Heizung, Kl: E, KP: 595.000,- €

Rarität mit Traveblick!
Malerisches Altstadtahaus in Top-Zustand u. 1a-Lage, ca. 90 m² Wohnfläche, 4 Zimmer, ca. 30 m² wohnl. ausgabe. Nutzfl., Wohnküche, DB, Wohnbereich m. Traveblick, First erneuert 2024/2025, ca. 42 m² Grdst., Bj. 1306, Denkmalschutz, KP: 450.000,- €

Ziethen
Großzügiges, modernes EFH mit 6 Zi., ca. 192 m² Wfl., ca. 1.300 m² Grdst., Bj. 2013, hochw. Landhauskü., lichtdurchfl. Räume, gr. Garten, Ausbaureserve, FBH, Solarthermie, überdachte SW-Terrasse, Stellplatz, B: 87,6 kWh/(m²a), Gas-ZH, Kl: C, KP: 595.000,- €

Süßfeld
Idyllischer Landwohnsitz auf weilt. Grundstück, mod. EFH mit 5 Zi., ca. 176 m² Wohnfl., großz. Essber., Landhausküche, stilvolles VB, Wohnzimmer m. Kamin, ca. 3.064 m² Grdst., Garage, elektr. Tor, Bj. 2003, V: 150,8 kWh/(m²a), Kl: E, Gas-ZH, KP: 800.000,- €

Krummesse
Sanierungsbed. Gebäudeensemble, ca. 310 m² Wohn- / Nutzfl., Wohnhaus m. ca. 140 m² Wfl., 5 Zimmer, Wirtschaftsgeb. u. beheizb. Gewächshaus, ca. 1.000 m² Grdst., 2 Garagen, div. Stellplätze, B: 185,6 kWh/(m²a), Öl-ZH, Kl: F, KP: 250.000€, 0451-8009410 von-wuefling-immobilien.de

Bülow bei Schwerin
Großzügiges, teilsaniertes Generationenhaus mit 9 Zi., ca. 217 m² Wfl., EBK, Kaminofen, Winterg., Fußbodenheizung, Doppelcarport, ca. 2.000 m² Grdst., Bj. 1929, B: 82,31 kWh/(m²a), Gas-FBH, Kl: C, KP: 395.000,- €

Krummesse
Großzügiges EFH mit idylischem Garten, 6,5 Zimmer, ca. 199 m² Wohnfläche, Kamin, Vollkeller, ca. 1.249 m² Grdst., Bj. 1976, B: 169 kWh/(m²a), Öl-ZH, Kl: F, KP: 415.000,- €

Krummesse
Großzügiges EFH m. idylischem Garten, 6,5 Zimmer, ca. 199 m² Wohnfläche, Kamin, Vollkeller, ca. 1.249 m² Grdst., Bj. 1976, B: 169 kWh/(m²a), Öl-ZH, Kl: F, KP: 450.000,- €

ANLAGEOBJEKTE

ESPLANADE IMMOBILIEN
Faktor: 17-fach • KP/m² 1.490,-€
Mehrfamilienhaus mit Entwicklungspotenzial und Stellplatz in Stockelsdorf/Lübeck
Gesamtl. ca. 347 m², Wfl. ca. 292 m², JNKM SOLL ca. 25.560,- €, Durchschnittsmiete ca. 7,30 €, 6 WE, vollständig vermietet, 1 PKW-Stellpl., Bj. ca. 1981, Vollkeller, Gasetagenhgz., Verbrauchsausweis E, Endenergieverbrauch 121,9 kWh KP 435.000,- €

Lübeck-Travemünde
Historisches, denkmalwürdiges Ensemble in Bestlage, ca. 1.000 m² vermietet. Fläche, ca. 1.890 m² Grdst., teilsaniert 2023, imposante Deckenhöhe, detail. Fassadengestaltung, zahlr. alte Stilelemente, div. Nutzungsmögl. denkbar, Denkmalschutz, KP: 1,6 Mio. €

Lübeck - Altstadtinsel
Vollvermietetes MFH mit 17 x modernisierten, kl. Whg. in bevorzugter Altstadtwohnlage, ca. 770 m² Wfl., ca. 608 m² Grdst., Bj. 1930, V: 123 kWh/(m²a), Gas-ETagenheizung, Kl: D, N.M.E. ca. 116.336,- €, KP: 2,10 Mio. €

Ländliche Immobilien
7 km Lübeck-West
2-Fam-Haus / Bauernhaus mit Nebengebäuden, unsaniert, auf 3.000 qm Grundstück, mit sehr guter Verkehrsanbindung, ggfs. mit 5 ha Wiesen von Privat € 01627707013

Top-Objekt der Woche
Kostenlose Marktwertermittlung: www.unser-immobilienwert.de
Geplante DHH in Neustadt i. H.
Baupartner gesucht! 103 m², skand. Holzbaweise, 350 m² Grundstück, 229.000,- € (keine Käuferprov.)

Bad Oldesloe
Attraktives Baugrundstück m. Altbestand, ca. 795 m², voll erschlossen, bebaubar nach B-Plan, reines Wohngebiet, offene Bauweise, ein Vollgeschoss mögl., GFZ 0,3, vollunterkellert, Bj. 1980, B: 301,4 kWh/(m²a), Kl. H, Gas-ZH, KP 260.000,- €

IMMOBILIENKAUFGESUCHE
EIGENTUMSWOHNUNGEN
Wir suchen laufend... Eigentumswohnungen & Immobilien jeder Größe

HÄUSER
Wir suchen laufend... Ein-/Zwei-/Mehrfamilienhäuser Doppelhaushälften / Eigentumswohnungen Gerne beraten wir Sie kostenlos!

IMMOBILIE VERKAUFEN?
Lassen Sie sich jetzt beraten.
Tel. 0451 - 707 46 62 www.lubeca-immobilien.de

Idyll gesucht!
Ehepaar aus Bad Segeberg sucht ein charm. EFH im Umkreis von Bad Segeberg (+/- 15 km) ab ca. 100 m² Wohnfl. und ca. 800-900 m² Grundstück.

ZUSAMMEN UND DOCH GETRENNT:
Familie möchte mit den Grobeldern zusammen u. doch getrennt wohnen u. su. ZFH o. 2 DHH. Gerne je 3-4 Zi., Garten u. Keller, in Ahrensburg u.U. KP bis ca. € 950.000,-

Bis 300.000,- € ges.!
Nach dem Verkauf des EFH suchen wir für eine symp. Dame aus Ratzburg ein EFH/DHH/RH zum Kauf o. zur Miete ab ca. 90 m² Wohnfl., Gern mit SP! 0451-8009410 von-wuefling-immobilien.de

Groß Grönau gesucht!
In Vorbereitung auf den Ruhestand su. wir für ein sympathisches Ehepaar ein EFH, DHH ab 3 Zi. und mit min. einem SP. Vorzugsweise mit Terrasse. 0451-8009410 von-wuefling-immobilien.de

NOBODY IS PERFECT:
Älteres EFH zum Sanieren und Umgestalten von kreativen Paar gesucht. Gerne Delingsdorf/ Ammersbek/ Hammoor u.U. KP bis € 450.000,-

Lübecker Ehepaar su. ...
In Travemünde ein freisiehendes EFH ab vier Zimmern. Gern mit Garage. KP je nach Lage und Ausstattung. 0451-8009410 von-wuefling-immobilien.de

PLATZ ZUM SPIELEN: Junge Familie aus HH sucht EFH ab 4 Zi. mit Garten in Ahrensburg-West u.U. KP bis € 700.000,-

ANLAGEOBJEKTE
Wir suchen laufend Mehrfamilienhäuser. Keine Kosten für den Verkäufer! Anmstr. 29 a, 23566 HL, Tel. 0451 - 610 30 40

Suche Immobilien jeglicher Form zum Ankauf! EFH, MFH, ETW, Grundstücke, etc. € 0163 / 1623304

GRUNDSTÜCKE
Wir kaufen auch Grundstücke, auf denen solch ein Haus steht! Oder falls Ihnen Ihr Grundstück zu groß geworden ist.

GEWERBLICHE IMMOBILIENANGEBOTE
BÜROFLÄCHEN / PRAXEN
Lübeck - St. Jürgen
Attraktive möblierte Bürofläche an der Wakenitz, ca. 95 m² Bürofl. im EG u. Gartengeschoss, sep. Eingang, 2 Büroräume, Küche, Bad, Besprechungsräume, Alarmanlage, Bj. 1999, V: 94 kWh/m² p.a., Gas-ZH, Kl: C, Kaltmiete: 1.000,- €

LADENLOKALE / LADENFLÄCHE
Laden / Büro auf Wunsch auch möbliert, 37m² mit Lager-/Abstellraum 9m², Innenstadt / nahe Königstr., ab 1.7.26 zu vermieten

HOTELS / GASTSTÄTTEN
Schloss-Anwesen...
in ländlich-idyllischer Lage, ca. 17.25ha Parkgrundst., Denkmalschutz, ca.3.000 m² Nutzfl., 39 Zi. mit Ensuite-Bädern, Aufzug, Terr. m. Seeblick, Marstall f. Events bis 120 Personen, 18 SP, dir. Seezugang, div. Nutzungsmöglichkeiten, neue Gas-ZH 2024, Bj. 1697, saniert 2001, KP: 3,7 Mio. €

HERZINFARKT:
Jede Minute zählt!
Bei starkem Druck oder brennenden Schmerzen im Brustkorb, die über 5 Minuten anhalten und in Arme, Schulterblätter und Hals ausstrahlen können - dringender Verdacht auf Herzinfarkt.

Was Sie über den Herzinfarkt wissen müssen:
www.herzstiftung.de
Deutsche Herzstiftung
Vogtstr. 50 · 60322 Frankfurt am Main

wochen spiegel
Verlag: Lübecker Nachrichten Media GmbH
Herrenholz 12, 23556 Lübeck
Druck: Druckzentrum Niedersachsen
Gutenbergstraße 1
31552 Rodenberg

Wochenspiegel
Verlag: Lübecker Nachrichten Media GmbH
Herrenholz 12, 23556 Lübeck
Druck: Druckzentrum Niedersachsen
Gutenbergstraße 1
31552 Rodenberg

Wochenspiegel
Verlag: Lübecker Nachrichten Media GmbH
Herrenholz 12, 23556 Lübeck
Druck: Druckzentrum Niedersachsen
Gutenbergstraße 1
31552 Rodenberg

Wochenspiegel
Verlag: Lübecker Nachrichten Media GmbH
Herrenholz 12, 23556 Lübeck
Druck: Druckzentrum Niedersachsen
Gutenbergstraße 1
31552 Rodenberg

Wochenspiegel
Verlag: Lübecker Nachrichten Media GmbH
Herrenholz 12, 23556 Lübeck
Druck: Druckzentrum Niedersachsen
Gutenbergstraße 1
31552 Rodenberg

Wochenspiegel
Verlag: Lübecker Nachrichten Media GmbH
Herrenholz 12, 23556 Lübeck
Druck: Druckzentrum Niedersachsen
Gutenbergstraße 1
31552 Rodenberg

MIETGESUCHE
WOHNUNGEN

Professionelle Vermietung von Wohn- und Gewerbeeinheiten in Lübeck und Umgebung. Gerne beraten wir Sie kostenlos! Tel. 0451 - 610 30 40

Moderne ETW gesucht!
In Travemünde o. vergleichbarer Lage su. wir eine moderne, altersgerechte ETW bis ca. 70 m² im EG oder mit Fahrstuhl. NKM bis ca. 1.100,- €

Ing. sucht günstige
1-2 Zi. Whg. ab sofort. € 0176-55123499

HÄUSER
Haus bis 100m² Ahrensböck, Pansdorf, Umgeb. € 01525/5705770

IMMOBILIEN DIENSTLEISTUNGEN
ANDERE DIENSTLEISTUNGEN

WIRD IHNEN DIE GARTENARBEIT AUCH ZU VIEL? Wir finden den passenden Käufer für Ihre Immobilie. Die Bewertung Ihres Objekts ist selbstverständlich kostenlos.

SEIT ÜBER 45 JAHREN beraten wir Käufer bei der Suche. So verkaufen Sie Ihre Immobilie diskret und mit Erfolgsgarantie.

GEWERBLICHE IMMOBILIENGESUCHE
ANDERE GESUCHE

Für vorgemerkte Kunden mit Kapitalnachweis suchen wir Resthöfe, Reitanlagen, ganze landwirtschaftliche Betriebe

Einschätzung durch Sachverständigen. Diskrete Käufer-suche möglich. Telefon: 01 72 - 4 47 66 95

Wenn das Nötigste fehlt. Sie können das Blatt wenden. caritas international

HERZINFARKT:
Jede Minute zählt!
Bei starkem Druck oder brennenden Schmerzen im Brustkorb, die über 5 Minuten anhalten und in Arme, Schulterblätter und Hals ausstrahlen können - dringender Verdacht auf Herzinfarkt.

sofort 112
Bei starkem Druck oder brennenden Schmerzen im Brustkorb, die über 5 Minuten anhalten und in Arme, Schulterblätter und Hals ausstrahlen können - dringender Verdacht auf Herzinfarkt.

Was Sie über den Herzinfarkt wissen müssen:
www.herzstiftung.de
Deutsche Herzstiftung
Vogtstr. 50 · 60322 Frankfurt am Main

Wochenspiegel
Verlag: Lübecker Nachrichten Media GmbH
Herrenholz 12, 23556 Lübeck
Druck: Druckzentrum Niedersachsen
Gutenbergstraße 1
31552 Rodenberg

Wochenspiegel
Verlag: Lübecker Nachrichten Media GmbH
Herrenholz 12, 23556 Lübeck
Druck: Druckzentrum Niedersachsen
Gutenbergstraße 1
31552 Rodenberg

Wochenspiegel
Verlag: Lübecker Nachrichten Media GmbH
Herrenholz 12, 23556 Lübeck
Druck: Druckzentrum Niedersachsen
Gutenbergstraße 1
31552 Rodenberg

Wochenspiegel
Verlag: Lübecker Nachrichten Media GmbH
Herrenholz 12, 23556 Lübeck
Druck: Druckzentrum Niedersachsen
Gutenbergstraße 1
31552 Rodenberg

**Finanzierung**  
bis zu 72 Monaten Laufzeit

**UNSERE LEASINGPARTNER:**

Jobrad • Lease a Bike • Rad im Dienst • Businessbike • Eurorad  
Bikeleasing • Deutsche Dienstrad • Mein Dienstrad • Eleasa

\*Preis inkl. MwSt.

**GHOST E-TERU ESSENTIAL**

500Wh Akku  
Bosch Performance Line  
9-Gang Shimano  
Damen und Herren  
Variante auf Lager



Bei uns:  
2999,00 €\*

**IXGO MT- E FIVE**

Bosch Performance  
Line CX  
ABS- System  
Magura  
10-Gang  
Kettenschaltung  
800 Wh Akku



Bei uns:  
4899,00 €\*

**HERCULES ROB FOLD R5**

Faltrad  
545Wh Akku  
Gates Riemen  
Rücktrittbremse  
Bosch  
Performance Line



Bei uns:  
3999,00 €\*

**IXGO MXF-E THREE**

Fully MTB  
Bosch Performance  
Line CX  
10-Gang Shimano  
750Wh Akku



Bei uns:  
4899,00 €\*

**SCOTT SPEEDSTAR GRAVEL 10**

1x 10 Gang  
Schaltung Shimano GRX  
ca. 10 KG  
Scheibenbremse



Bei uns:  
1799,00 €\*

**STEVENS GAVERE ECO**

2X10 Gang  
Schaltung Shimano GRX  
Scheibenbremse  
ca. 12 kg



Bei uns: ab  
1499,00 €\*

**FALTER E 9.4 SE RT**

625WH Akku  
Rücktrittbremse  
Bosch Performance Line  
Gates Riemen



Bei uns:  
3849,00 €\*

**FALTER E 9.0 I RT**

500Wh  
Rücktrittbremse  
Bosch  
Active line Plus  
8-Gang Shimano



Bei uns:  
2999,00 €\*

**SCOTT PASSAGE 10**

400Wh  
Bosch  
Performance SX  
8-Gang Shimano  
Gates Riemen



Bei uns:  
3899,00 €\*

**FALTER E 9.3 RT**

500Wh Akku  
Bosch  
Performance Line  
Rücktrittbremse  
8-Gang Shimano



Bei uns:  
3399,00 €\*

**KALKHOFF ENTICE L ADVANCE**

400WH Akku  
Bosch performance Line SX  
9-Gang Shimano  
Herren- + Damen-  
Variante auf Lager



Bei uns:  
3599,00 €\*

**HERCULES ROB FOLD R8**

400WH Akku  
Bosch Active Line  
Rücktrittbremse  
Faltrad



Bei uns:  
3199,00 €\*

**STEVENS CALETA 6.1**

hydraulische  
Scheibenbremse  
18-Gang Shimano  
ca. 15 kg



Bei uns: ab  
1199,00 €\*

**SCOTT SUB TOUR 20**

600Wh Akku  
Bosch  
Performance Line CX  
5-Gang Shimano  
Gates Riemen



Bei uns: ab  
3999,00 €\*

**SCOTT SUB SPORT 20**

Bosch Performance Line PX  
600WH akku  
10-Gang Shimano



Bei uns:  
3599,00 €\*

**IXGO MX-E THREE**

600WH akku  
Bosch  
Performance Line CX  
9-Gang Shimano



Bei uns:  
3499,00 €\*

**KALKHOFF IMAGE 5+ MOVE**

z.g.G. 170KG  
Rücktrittbremse  
Bosch  
Performance Line PX  
Gates Riemen  
800WH



Bei uns:  
4899,00 €\*

**KETTLER TOWN&COUNTRY**

800WH Akku  
Bosch  
Performance Line CX  
10-Gang Schaltung  
by.Schulz  
Sattelstange



Bei uns:  
4499,00 €\*